

# Obnova meščanskega čebelnjaka

Po dolgih letih propadanja je čebelnjak dober načel zob časa. Leta 2013 je Občina Idrija skupaj z številnimi zunanji izvajalci pričela s **CELOVITO OBNOVO** tega edinstvenega čebelnjaka, s katero se je poskušalo ohraniti čim več **PRVOTNIH SESTAVNIH ELEMENTOV** (lesena konstrukcija, okna, vrata), s katerimi je čebelnjak ohranil svojo avtentičnost. Zaradi dotrajanosti panjev in slabo ohranjenih panjskih končnic se je v čebelnjak vgradilo **NOVE PANJE**, ki jih je idrijski umetnik Danilo Jereb poslikal z **MOTIVI IZ LOKALNEGA OKOLJA**. Čebelarji so v panje naselili **DRUŽINE KRANJSKIH ČEBEL** in obudili nekatere čebelarke vsebine, ki so čebelnjaku ponovno povrnilo življenje.

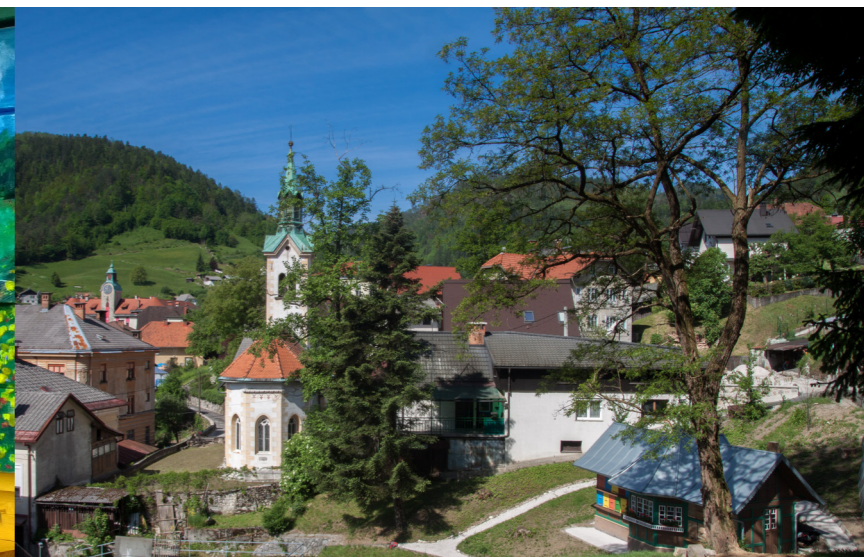


Idrijski meščanski  
čebelnjak

biser med  
meščanskimi  
čebelnjaki

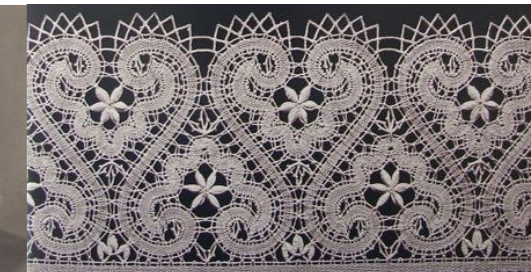
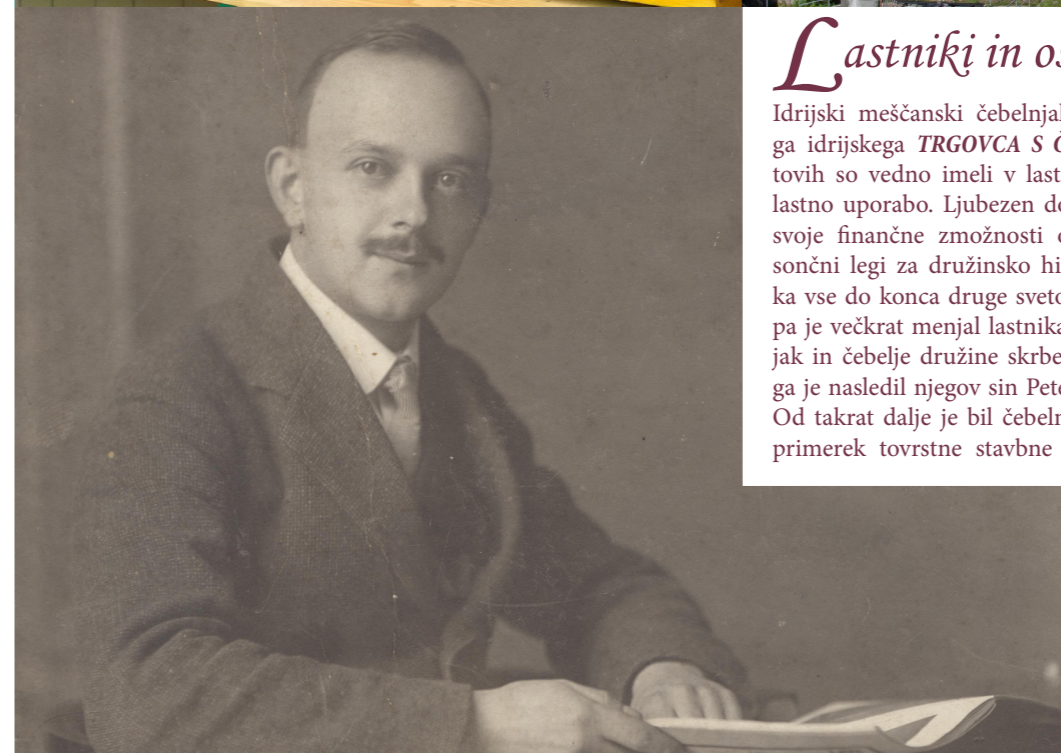


“Idrijski meščanski čebelnjak predstavlja izjemen primer **MOJSTRSKO IZDELANEGA, UMETELNO OBLIKOVANEGA in PORISANEGA MEŠČANSKEGA ČEBELNJAKA** – enega od biserov slovenskega čebelarstva 20. stoletja. Čebelnjak stoji v neposredni bližini cerkve svete Trojice, kjer naj bi po legendi škafar leta 1490 odkril samorodno živo srebro.”



## Lastniki in oskrbniki čebelnjaka

Idrijski meščanski čebelnjak je bil zgrajen leta 1925 na željo znamenitega idrijskega **TRGOVCA S ČIPKAMI PAVLA LAPAJNETA**. Predniki Lapajnetovih so vedno imeli v lasti manjše čebelnjake, kjer so pridobivali med za lastno uporabo. Ljubezen do čebel se je prenesla na Pavla, ki se je glede na svoje finančne zmožnosti odločil postaviti večji, sodobnejši čebelnjak na sončni legi za družinsko hišo v Idriji. Lapajnetovi so bili lastniki čebelnjaka vse do konca druge svetovne vojne, ko je bil objekt nacionaliziran, zatem pa je večkrat menjal lastnika. Od postavitve in vse do leta 1979 je za čebelnjak in čebelje družine skrbel Julij Lapajne, sorodnik Pavla. Po njegovi smrti ga je nasledil njegov sin Peter Lapajne, ki je za čebelnjak skrbel do leta 1981. Od takrat dalje je bil čebelnjak, ki v slovenskem merilu predstavlja izjemen primer tovrstne stavbne dediščine, nenaseljen in prepuščen zobu časa.



Izdal in založil: ICRA d.o.o. Idrija • Uredniški odbor: Špela Rudolf, Darja Lahajnar • Urednik: Špela Rudolf  
Prevaljelec: Špela Rudolf • Vir fotografij: Špela Rudolf, Darja Lahajnar, Špela Rudolf, Darja Lahajnar • Oblikovanje: Studio Koder, Nataša Jesenšek Koder • Tisk: GR grafika d.o.o. • Naklada: 5000 izvodov • Kraj in datum izdaje: Idrija, september 2014

Pričujoča publikacija je na voljo v elektronski obliki na spletni strani (Icra)  
Za vsebino publikacije je odgovorna ICRA d.o.o. Idrija.

Projekt “ENJOY TOUR – Dober tek na čezmejnih poteh okusov” je sofinanciran v okviru Programa čezmejnega sodelovanja Slovenija – Italija 2007 – 2013 iz sredstev Evropskega sklada za regionalni razvoj in nacionalnih sredstev.

Progetto “ENJOY TOUR – Buon appetito sulle strade del gusto transfrontaliere” finanziato nell’ambito del Programma per la Cooperazione Transfrontaliera Italia – Slovenia 2007 – 2013, dal Fondo europeo di sviluppo regionale e dai fondi nazionali.

REPUBLIKA SLOVENIJA  
SLUŽBA VLADE REPUBLIKE SLOVENIJE ZA RAZVOJ  
IN EVROPSKO KOHEZIJSKO POLITIKO

Ministero dell’Economia  
e delle Finanze

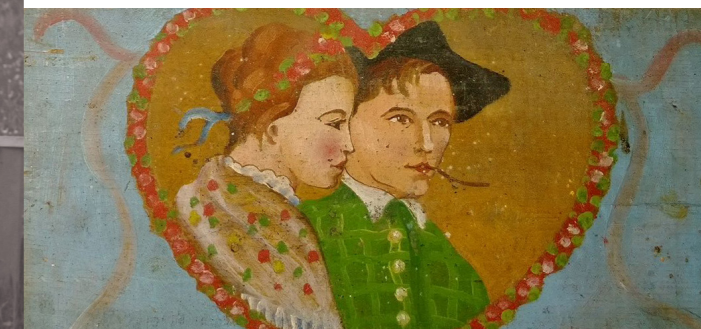
## Izgradnja meščanskega čebelnjaka

PAVEL LAPAJNE je v nemški strokovni čebelarški knjigi, ki je izšla leta 1910, zasledil fotografijo čebelnjaka, po kateri je potem mizar Jože Kenda leta 1925 izdelal idrijski čebelnjak in z izdelkom pridobil mojstrski naziv. Čebelnjaki tistega časa so bili največkrat manjši enostavni leseni objekti s slamnato streho, v katerih je bilo prostora za nekaj panjev in čebelarstvo opremo. **DOBER SOCIALNI POLOŽAJ** je Lapajnetovim omogočal, da so za gradnjo čebelnjaka uporabili dražje **KAKOVOSTNEJŠE MATERIALE**, ki so bili pri gradnji čebelnjakov na Slovenskem prej izjema kot pravilo. Pod čebelnjak so postavili betonske temelje in na njih leseno konstrukcijo. Dvokapno streho s frčado na obeh straneh so prekrili s pločevinasto strešno kritino ter žlebom, po katerem je deževnica po urejenem odtočnem kanalu tekla stran od čebelnjaka.



## Panji in poslikane panjske končnice

V čebelnjaku sta bili na vsaki strani dve vrsti AŽ (2-krat po 6) panjev in ena vrsta **KRANJICEV**. Vsak panj je imel svojo kartoteko, v katero je Julij Lapajne zapisoval vse pomembne podatke (izvalitev matice, rojenje, pojav bolezni). Ker so bili lastniki čebelnjaka veliki ljubitelji Dolomitov, je bilo na levi strani čebelnjaka upodobljeno smučarsko središče Cortina d'Ampezzo. Na desni strani pa je priznani idrijski umetnik **NIKOLAJ PIRNAT**, sorodnik Lapajnetovih, porisal panjske končnice kranjčev z **LJUDSKIMI MOTIVI**, ki so prikazovali delo čebelarja in živalske motive.



## Okolica čebelnjaka

V okolici čebelnjaka so Lapajnetovi načrtno posadili **MEDOVITE RASTLINE** (češnje, leske, smreke, jelke, akacijo). Na pergoli, ki je bila postavljena v bližini čebelnjaka, so rasle mediteranske ovijalke in vrtnice. Pred čebelnjakom pa sta bili postavljeni dve klopici, na katerih sta stala dva pletena panja iz slame.



## Notranjost čebelnjaka

Notranjost čebelnjaka so sestavljali **TRJE PROSTORI**. Osrednji prostor z okni je bil namenjen druženju in delu v čebelnjaku. V njem je bila postavljena velika miza, dvosed in stoli iz bambusovega lesa, stene pa so krasile slike. Ostala dva prostora sta služila domu za čebele in

skladiščenju sodobne čebelarstvo opreme, ki jo je lastnik prinesel iz številnih potovanj po tujini. Čebelnjak je bil pogosto kraj, kjer so se **SREČEVALI OKOLIŠKI ČEBELARJI**, ob praznikih in nedeljah pa so se v njem družili gospodje, ki so igrali družabne igre in **SKLEPALI POSLE**.



## Življenje v čebelnjaku

Pred drugo svetovno vojno je bilo v čebelnjaku do 30 panjev kranjskih čebel. Med vojno vihro je lastnik čebelnjaka Pavel Lapajne umrl, Julij Lapajne pa je bil vpoklican v vojsko, tako da so bili za preživetje peščice čebeljih družin zaslužni zaposleni v družinskem podjetju. Po vojni vihri pa vse do svoje smrti je **JULIJ LAPAJNE** skrbel za 7 do 10 panjev s čebeljimi družinami. Matice je kupoval pri lokalnih čebelarjih, kasneje v vzgojnih centrih. Ves pridobljen **PROPOLIS** in **MED**, najpogosteje mešan, včasih **AKACIJEV** ali **LIPOV**, so Lapajnetovi porabili za lastno uporabo. Že takrat so bile pri čebelah prisotne različne bolezni in zajedavci. Največkrat so jih zatirali sami po navodilih iz čebelarških knjig. Ob pomanjkanju paše so druge žuželke vdirale v panje in jih ropale. Čebelar je takrat pripravil vhodne lopute panjev in tako poskušal preprečiti nezaželene rope. Vsako jesen je čebelar v panjih pustil nekaj **CVETLIČNEGA MEDU**, s katerim so čebele preživele zimo do prve spomladanske paše.

