

LAS s CILjem

**STRATEGIJA LOKALNEGA RAZVOJA ZA
LOKALNO AKCIJSKO SKUPINO LAS s CILjem**

za programsko obdobje 2021-2027

Idrija, 19. 7. 2023

Kazalo

1. Osebna izkaznica LAS.....	3
2. Povzetek SLR.....	3
3. Opredelitev območja in prebivalstva, zajetega v SLR	4
4. Analiza razvojnih potreb in potenciala območja LAS, vključno z analizo prednosti, slabosti, priložnosti in nevarnosti.....	22
4.1 SWOT analiza.....	22
4.2 Potrebe in potencial območja	29
5. Opis SLR, njenih ciljev in ukrepov, vključno z določitvijo mejnikov in ciljnih vrednosti kazalnikov	30
5.1 Opis ciljev in ukrepov SLR, vključno z določitvijo mejnikov in ciljnih vrednosti kazalnikov	30
5.2 Opis izvajanja operacij.....	37
6. Opis postopka vključitve skupnosti v pripravo SLR	43
7. Opis sistema upravljanja LAS, vključno z upravljanjem, spremljanjem in vrednotenjem, ki dokazujejo zmogljivost LAS za izvajanje SLR	44
7.1 Opis postopka določitve vodilnega partnerja LAS in navedba kadrovske zmogljivosti, virov financiranja, izkušenj in znanj	44
7.2 Opis sistema spremljanja in vrednotenja SLR.....	46
7.3 Opis nalog, odgovornosti in postopkov sprejemanja odločitev organov LAS.....	48
8. Priloge SLR	52

1. Osebna izkaznica LAS

Ime LAS	LAS s CILjem	
Naslov LAS	Mestni trg 1, 5280 Idrija	
Naslov varnega elektronskega predala	icra@vep.si	
Elektronski naslov LAS	info@las-sciljem.si	
Spletna stran LAS	https://las-sciljem.si/	
Vodilni partner LAS	Idrijsko-Cerkljanska razvojna agencija d.o.o. Idrija	
Naslov vodilnega partnerja LAS	Mestni trg 1, 5280 Idrija	
Številka transakcijskega računa LAS	SI56 0400 0027 7355 921	
Velikost območja LAS	599 km ²	
Število prebivalcev LAS	30.974	
Vključene občine (naštejte)	Cerkno, Idrija, Logatec	
Kohezijska regija	Zahodna	
Financiranje SLR (označite)	EKSRP	ESRR

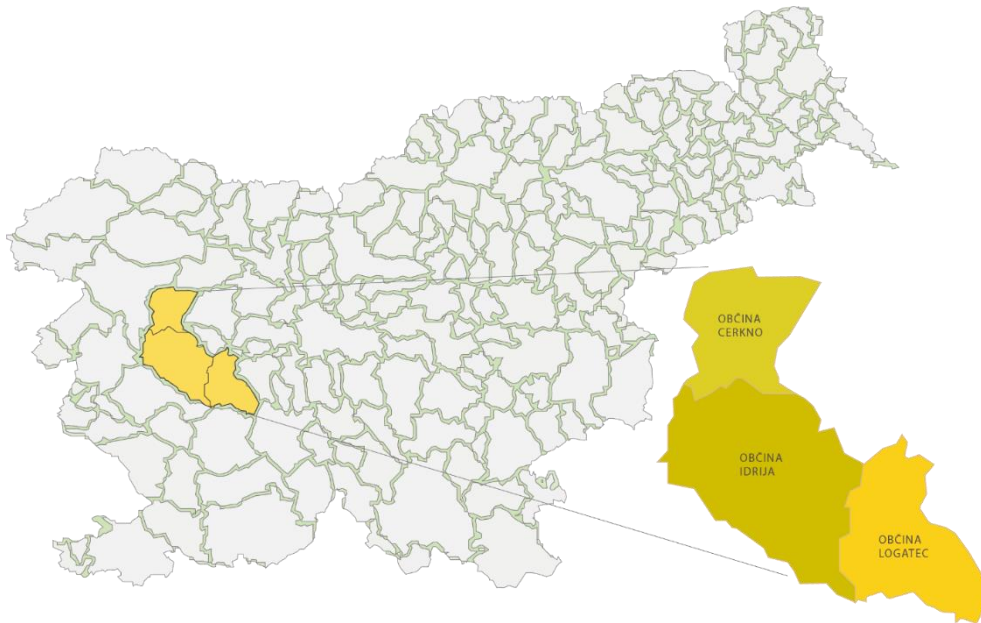
2. Povzetek SLR

Lokalna akcijska skupina LAS s CILjem je mreža partnerjev iz občin Cerkno, Idrija in Logatec, ki deluje z namenom priprave in izvajanja SLR ter uresničevanja ciljev in potreb lokalnega okolja. V programskem obdobju 2023-2027 se bo pristop LEADER/CLLD izvajal iz Evropskega kmetijskega sklada za razvoj podeželja (EKSRP) in Evropskega sklada za regionalni razvoj (ESRR) preko celostne in večsektorske strategije lokalnega razvoja (SLR). Pristop Leader/CLLD temelji na upoštevanju 7 principov, ki se morajo preko SLR zagotoviti na nivoju LAS. To so: pristop od spodaj navzgor, območni pristop, partnerski pristop, celostna in večsektorska strategija, mreženje in sodelovanje med območji ter inovativnost in sodelovanje.

S pristopom »od spodaj navzgor« so bili v pripravo SLR LAS s CILjem vključeni lokalni deležniki, ki dobro poznajo lokalne izzive in potenciale območja občin Cerkno, Idrija in Logatec. Zastavljeni ukrepi in kazalniki v SLR omogočajo, da se bodo lahko vzpostavila partnerstva in izvedli inovativni projekti, preko katerih se bodo uresničevale lokalne potrebe, po potrebi tudi v sodelovanju z drugimi teritorialnimi akterji, za doseg želenih skupnih ciljev.

Glavna dodana vrednost pristopa LEADER/CLLD je izboljšanje lokalnega upravljanja, izboljšani socialni kapital na lokalnem območju, ki se nanaša na krepitev lokalnih mrež in sodelovanje med ljudmi in organizacijami, ter izboljšani rezultati in učinki izvedenih projektov na območju LAS s CILjem.

3. Opredelitev območja in prebivalstva, zajetega v SLR



Slika 1: Kartografski prikaz območja LAS s CILjem. Vir: Arhiv LAS s CILjem in splet.

Območje občin Logatec, Idrija in Cerklje, povezano v LAS s CILjem, je izjemno pestro v geografskem, ekološkem, botaničnem, hidrografskem, zgodovinskem in kulturnem smislu. Za območje je značilna raznolika geografsko-geološka sestava, omejene možnosti za kmetovanje in dobro razvito gospodarstvo.

Na območju občin Logatec, Idrija in Cerklje, v skupni izmeri 599 km², je po podatkih Statističnega Urada Republike Slovenije leta 2022 živel 30.974 prebivalcev, gostota poselitve pa je znašala 51,8 prebivalcev na km² površja občine. Starostna struktura območja se iz leta v leto slabša, izjema je le Logatec, kjer se povprečna starost prebivalcev dviguje počasneje kot v celotni Sloveniji. Na območju so trije občinski centri in sicer Logatec (9.950 prebivalcev), Idrija (5.797 prebivalcev) in Cerklje (1.401 prebivalcev), v katerih skupaj živi 17.148 prebivalcev (SURS 2022), kar predstavlja 55,24% prebivalcev vključenega območja.

Utemeljitev geografske zaokroženosti območja LAS

Za območje LAS občin Logatec, Idrija in Cerklje je značilno prehajanje iz predalpskega v dinarsko-kraški svet. Logatec leži v osrčju Notranjske, na najbolj ugodnem prehodu iz osrednje v zahodno Slovenijo. Številni naravni prehodi, izoblikovani v obrobni hriboviti pokrajini, namreč vodijo ob Idrijski prelomni coni v dolino reke Idrijce in od tu dalje proti Cerklju. Območje občin Idrija in Cerklje se nahaja v Zahodnem predalpskem hribovju, ki je zelo razčlenjeno in hribovito. Relief je razen na Logaškem in Planinskem polju ter nekaterih visokogorskih planotah Idrijsko-Cerkljanske razgiban. Velik del vključenega ozemlja sodi v območja različnih varstvenih režimov (območja Nature 2000, krajinski park, območja varstva vodnih virov), kar nakazuje tudi na bogato biotsko pestrost, in med območja z omejenimi dejavniki za kmetijske dejavnosti. Naravne danosti območja pogojujejo zelo podoben način upravljanja z zemljo.

Kmetijska gospodarstva so se v preteklosti in se še danes poleg gozdarstva preživljajo predvsem z živinorejo, ki v neugodnih geografskih razmerah omogoča preživetje marsikatere kmetije. Družbeno-geografsko je to območje definirano predvsem z razpršeno poselitvijo, ki se je oblikovala kot avtohtoni poselitveni vzorec – posamezne kmetije v celkih in hkrati s staranjem prebivalstva.

Občina Logatec ima dobro povezljivost v smislu dostopa do avtoceste in železnice ter JPP. Slabo povezljivost imajo predvsem oddaljena območja (vasi) na Idrijsko-Cerkljanskem, kjer je tudi servis JPP slabši. Območje povezuje t.i. 4. razvojna os (keltika).

Ob hribovitosti (veliki nakloni terena) in bogati poraščenosti z gozdom predstavljajo navedene značilnosti omejitve za razvoj, hkrati pa ponujajo tudi prednosti, predvsem za razvoj sonaravnega turizma in rekreacije. Prebivalce območja poleg bogate naravne dediščine družijo skupne zgodovinske izkušnje, od kontrabantarstva, vojnih viher, rapalske meje do skupne kulturne dediščine, ki vključuje idrijsko čipko kot rokodelsko posebnost, kovaštvo, žagarstvo in bogato kulinariko območja. V mestih je pomembna predvsem predelovalna industrija in storitvene dejavnosti. Skupno območju LAS je tudi razvito društveno življenje, ki skrbi za ohranjanje in prenos bogate tradicije območja.

Opis stanja

1. PREBIVALSTVO, ČLOVEŠKI VIRI, DRUŽBENE DEJAVNOSTI IN KULTURA

Povprečna starost prebivalcev območja LAS s CILjem je **43 let**. Med prebivalci občin je število starejših večje od števila najmlajših. **Indeks staranja je v občinah Idrija (163,4) in Cerkno (150,5) izrazito slab**. Samo v občini Logatec so demografski kazalniki večinoma pozitivni (90,4) (Vir: SURS, marec 2023). Tudi v naslednjih letih je pričakovati slabšanje razmerja med mladimi in starejšimi, ki je najizrazitejše v manjših, težje dostopnih vaseh.

starost	območje LAS	Cerkno	Idrija	Logatec
0-14	16,3	15,5	14,7	18,7
15-64	62,3	61,3	61,2	64,4
65+	21,4	23,3	24,1	16,9

Tabela 1: Razmerje med najmlajšimi in starejšimi. Vir: SURS, 2023.

Prav tako je gostota poseljenosti na nekaterih območjih nizka. Državnemu povprečju se nekoliko približa Logatec, občina Idrija in Cerkno pa imata izrazito podpovprečno gostoto poselitve.

leto	2017	2020	2023
SLOVENIJA	102	103	104
Cerkno	35	35	34
Idrija	40	40	40
Logatec	80	83	87

Tabela 2: Gostota poseljenosti (na 1. januar). Vir: SURS, 2022.

Vse bolj staro prebivalstvo narekuje prestrukturiranje javnih in zdravstvenih storitev¹. Povprečna starost prebivalcev občine Logatec se v povprečju dviga počasneje kot v celotni Sloveniji. To lahko pripišemo priseljevanju mladih družin. **Vendar razvoj infrastrukture** (šole, vrtci, zdravstveni dom,...) **ne sledi priseljevanju**, na tem delu območja LAS so tudi **cene nepremičnin visoke**².

selitveni prirast med občinami (na 1000 prebivalcev) za l. 2022	
Cerkno	-7,5
Idrija	-2,7
Logatec	2,6

Tabela 3: Selitveni prirast med občinami. Vir: SURS, 2023.

Največ selitev z območja je zaznati v občini Cerkno, ki ima že vrsto let negativne kazalnike. Številni mladi tu ne zaznajo priložnosti, zato po študiju pogosto ostanejo v večjih mestnih centrih. Na območju ni **vzpostavljenih pogojev za zaposlovanje (v drugih ne-industrijskih dejavnostih³)**, manjkajo tudi **druge vsebine za zagotavljanje kvalitete življenja mladih⁴**.

Posledica slabših kazalnikov naravnega in selitvenega gibanja prebivalstva v občini Cerkno je tudi nizek bivalni standard (Vir: Razvojna strategija občine Cerkno, 2022). Zaradi **pomanjkanja delovne sile** so **ogrožena določena delovna mesta** (vir: intervjuji z delodajalci). Tujci, ki se priselijo, so v večini moški z območja držav Balkana in vzhodnoevropskih držav. Izkazuje se pomanjkanje **socialne vključenosti tujcev, pa tudi drugih, kot so mladi in druge ranljive skupine⁵**.

Izobrazbena struktura je pomemben dejavnik razvoja. Po podatkih SURS iz leta 2022 ima največ prebivalcev območja srednješolsko izobrazbo, sledjo prebivalci z višjo stopnjo izobrazbe. V primerjavi z letom 2014 se je povečalo število prebivalcev z višjo stopnjo izobrazbe in sicer za skoraj 5 odstotnih točk (Vir: SURS, 2023). Razlog je v tem, da se vse več mladih po končanem srednješolskem izobraževanju odloči za nadaljevanje študija na visokošolskih in univerzitetnih programih. Težava, na katero opozarjajo gospodarstveniki, je **strukturno neskladje na trgu dela**, ki je posledica razhajanja med poklici, za katere se mladi odločajo, in potrebami gospodarstva oziroma delodajalcev. Posledica neskladja se kaže v odlivu mladih šolanih ljudi, ki ostajajo v večjih občinskih centrih, pa tudi v številu mladih brezposelnih (Vir: SURS, leto 2022)⁶.

¹ Območje se sooča z izzivi dolgožive družbe.

² Kot **inovativni pristop k reševanju odliva mladih** udeleženci delavnic SLR predlagajo **izboljšanje stanovanjske in druge politike**, ki zadeva mlade na območju.

³ **Ni diverzifikacije dejavnosti.**

⁴ Udeleženci delavnic so prepoznali naslednje priložnosti, ki bi omogočile tudi zaposlovanje mladih: **razvoj obstoječih in novih produktov ter storitev, povezovanje ljudi in dejavnosti (tudi tistih, ki so se morda že izselili), doseganje višjih cen za izdelke, pridelke in storitve z dodano vrednostjo, boljše trženje pridelkov in izdelkov, razvoj inovativnih turističnih storitev in produktov na območju, izkoriščanje gozdnega potenciala za številne dejavnosti (predelava, turizem).**

⁵ Možnost vključevanja preko **razvojnih projektov in programov.**

⁶ Nova delovna mesta, tudi **delovna mesta v okviru socialnih in impact podjetij, v novih storitvenih dejavnostih, v (novih) storitvah splošnega pomena**, ki bi bila dostopna tudi na podeželju, bi lahko vplivala na manjši odliv mladih, s tem bi se **zvišala tudi izobrazbena raven prebivalstva.**

Na območju je zaznati ranljive skupine, med katerimi so otroci in mladi do 29 let, starejši in ženske⁷.

Čeprav zaradi občutljivosti zbiranja podatkov v ranljive skupine ne vključujemo osebe z nizkimi dohodki, pa je dejstvo, da se **položaj določene skupine prebivalstva slabša. Plače so podpovprečne** (razen v občini Idrija), kar pomeni, da so nižje tudi pokojnine.

	2016	2019	2022
SLOVENIJA	1.030,16	1.133,50	1.318,64
Cerkno	876,60	949,08	1.049,36
Idrija	1.042,02	1.162,22	1.385,62
Logatec	970,51	1.073,38	1.261,30

Tabela 4: Povprečna neto plača. Vir: SURS 2023.

Dolgotrajno brezposelni in osebe z nižjo stopnjo izobrazbe so še posebej ranljive skupine. Prav tako starejši, ki ostanejo sami, pa tudi enostarševske družine, tako zaradi višjih življenjskih stroškov kot tudi zaradi **socialne izključenosti**.

Programi devetletne osnovne šole se izvajajo v sedmih osnovnih šolah in njihovih podružnicah na območju vključenih občin. V občini Logatec in Idrija so po 3 osnovne šole, v občini Cerkno je Osnovna šola Cerkno s podružnico Šebrelje. Število otrok v osnovnošolskem izobraževanju v primerjavi z letom 2014 narašča. Leta 2014 je bilo na območju LAS v osnovne šole vključenih 2.593 šoloobveznih otrok, leta 2021/22 pa 3.101.

V Logatcu ima sedež Zavod za vzgojo in izobraževanje Logatec, ki je strokovni center za obravnavo otrok in mladostnikov s čustvenimi in vedenjskimi težavami in motnjami. Program srednješolskega izobraževanja na območju SLR izvaja Gimnazija Jurija Vege Idrija, ki poleg programa gimnazija izvaja še programa strojni tehnik in mehatronik operater.

Število študentov se glede na staranje prebivalstva v celotni strukturi povečuje. Leta 2014 je bilo na območju 1.307 študentov, ki so imeli stalno prebivališče v vključenih občinah, leta 2021/22 pa 1.234 študentov. Še vedno je opaziti manjše zanimanje mladih za nekatera poklicna izobraževanja. Delodajalci, predvsem s področja gospodarstva, potrebujejo nove kadre, ki so jih pripravljene **štipendirati**, predvsem tiste s področja elektrotehnike, strojništva in mehatronike. Tako večja podjetja vsako leto razpišejo kadrovske štipendije, **slabše pa je razvit sistem štipendiranja v manjših podjetjih in pri obrtnikih**.

občina	št. učencev	št. dijakov	št. študentov
Logatec	1.601	565	576
Idrija	1.147	412	474
Cerkno	353	176	184
skupaj	3.101	1.153	1.234

Tabela 5: Število šolajočih na območju v šolskem letu 2021/22. Vir: SURS, 2023.

⁷ V okviru LAS s CILjem se bo omogočilo vključevanje ranljivih skupin v aktivnosti, ki bodo financirane iz SLR.

Programne vseživljenjskega izobraževanja nudijo srednje šole, društva, zavodi in Idrijsko-Cerkljanska razvojna agencija. Zaradi pomanjkanja sistemskih sredstev pa za izvajanje vseživljenjskega izobraževanja in dejavnosti, ki se izvajajo v skupnostnih centrih, ostaja na razpolago manj sredstev⁸ (Vir: delavnice SLR, proračuni občin). Iz izkušenj (operacije LAS) se s sodelovanjem v različnih programih pri posamezniku dviga občutek pripadnosti skupnosti (lokalna zavest). Prav tako občine krčijo sredstva za podporo družbenim dejavnostim, kulturi in socialni varnosti (starejši, mladi) zaradi drugih nalog in obveznosti, ki jih prevzemajo (Vir: delavnice SLR, občinski proračuni).

Evropska komisija si je v digitalnem kompasu postavila cilj, da bo imelo do leta 2030 vsaj 80% 16-74-letnikov vsaj osnovne digitalne veščine.

V letu 2021 je imela v Sloveniji najmanj osnovne digitalne veščine polovica prebivalcev, starih 16-74 let (v EU-27: 54%). S 63% je bil ta delež najvišji med 16-24-letniki in z 19 % najnižji med 65-74-letniki. Ker nimamo podatkov na nivoju občin, predpostavljamo, da so ti podatki relevantni tudi za območje LAS s CILjem (Vir: SURS, Uporaba interneta v gospodinjstvih in pri posameznikih, podrobni podatki, 2021).

Dolgoročen cilj je dvigniti izobrazbeno raven prebivalstva območja, ki je danes pod slovenskim povprečjem, izboljšati slabo digitalno pismenost določenih skupin prebivalstva in dostopnost do digitalnih tehnologij. Cilj je dvigniti vključenost prebivalstva v aktivnosti vseživljenjskega učenja, še posebej poudarek je na digitalnem opismenjevanju starejših in drugih ranljivih skupin, saj se tako zmanjšuje marginalizacija določenih skupin prebivalstva zaradi vedno večje digitalizacije družbe (storitev, dejavnosti,...).

Območje se ponaša z bogato tradicijo in kulturno dediščino. Preko delavnic in izobraževanj (primer operacije LAS) se na območju razvija nove programe, vezane na dediščino. Razvita je mreža kulturnih ustanov s pestro ponudbo, npr. muzeji in muzejske zbirke v Logatcu, Idriji in Cerknem ter številni ohranjeni objekti kulturne dediščine (Partizanska bolnica Franja, Clastra Alpium lularum, dediščina rudarjenja), knjižnice in galerije. Partizanska bolnica Franja v Cerknem je nosilka znaka Evropske dediščine, celotna dediščina, povezana z delovanjem idrijskega rudnika živega srebra, je vpisana na UNESCO Seznam svetovne dediščine, Cerkljanska laufarija je bila leta 2014 razglašena za živo mojstrovino državnega pomena, klekljanje idrijske čipke pa leta 2013 v slovenski register žive kulturne dediščine. Naravno in kulturno dediščino območja občine Idrija se promovira skozi Geopark Idrija. Za ohranjanje in razvoj nesnovne dediščine skrbijo različni nosilci, od javnih institucij, društev in posameznikov. Na območju je skozi celo leto organiziranih kar nekaj odmevnih kulturnih prireditev - Festival idrijske čipke, Praznik idrijskih žlikrofov, Jazz festival Cerkno, Laufarija v Cerknem, Gregorjev sejem, Kmečki praznik na Medvedjem Brdu, Logaško poletje, Večer pri vodnjaku, Kresna nedelja in številne druge. Pri izvedbi naštetih in številnih drugih dogodkov sodelujejo številna društva, ki so pogosto gonilna sila dogajanja na podeželju.

S sodelovanjem različnih starostnih skupin se zagotavlja prenos znanja med generacijami. S svojim delovanjem ohranjajo tradicijo, (nesnovno, kulturno) dediščino območja in krepijo socialne vezi. Pogosto se srečujejo s težavo financiranja ali pridobitve ustreznih objektov za delovanje. Na območju delujeta območni enoti JSKD RS – v Idriji in Logatcu, ni pa javnega zavoda s področja kulture.

⁸ Pridobivanje sredstev ostaja izziv za izvajalce in tudi za občine, ki prepoznavajo te programe kot potrebne.

Člani različnih društev in organizatorji poročajo, da je udeležba na različnih (kulturnih) prireditvah, delavnicah, družbenih aktivnostih, pa tudi pri drugih akcijah manjša kot pred korona krizo, kar nakazuje na manjšo pripadnost skupnosti. Prepoznano je bilo tudi (delavnice SLR), da je ta nezainteresiranost lahko tudi posledica slabe obveščenosti (oz. uporabe neprimernih načinov obveščanja)⁹.

Po korona krizi je zaznati tudi padanje interesa za sodelovanje v društvih, pomanjkanje mladih za prevzem aktivnosti v društvih ter nezainteresiranost splošne javnosti za razne dogodke in prireditve, ki se dogajajo na območju. Čeprav je društev na območju vključenih občin veliko, se v nekaterih društvih soočajo z upadanjem števila mlajših članov in predvsem z zmanjšanjem aktivnosti le-teh (Vir: Delavnice SLR, intervjuji).

občina	število društev (oktober 2023)
Cerkno	65
Idrija	144
Logatec	127
skupaj	336

Tabela 6: Število društev. Vir: AJPES, 2023.

Osnovno zdravstveno in zobozdravstveno varstvo je na območju LAS s CILjem pokrito z delovanjem dveh zdravstvenih domov: v Idriji, ki ima zdravstveno postajo tudi v Cerknem, in zdravstvenim domom v Logatcu. Na območju delujejo tudi zasebne ambulante, večina na področju zobozdravstva. V Idriji je locirana Psihiatrična bolnišnica Idrija, ki izvaja svoje dejavnosti za območje s preko 308.000 prebivalci (severna in južna Primorska ter Notranjska). Neposredne naloge po zakonu o socialnem varstvu izvajajo javni socialno varstveni zavodi, ki so večinoma locirani v občinah Idrija in Logatec. Na območju LAS deluje pet domov za upokojence. Tu se nahajata tudi varstveno delovni center Vrhnika – enota Idrija, ki zagotavlja dnevno varstvo in programe za vključene varovance, ter Azilni dom v Logatcu. V javnem interesu na področju socialnega varstva delujejo tudi posamezna društva in humanitarne organizacije, katerih vloga se vedno bolj krepi.

Ukinjanje določenih storitev splošnega pomena (pošte, bančni avtomati, davčni in drugi uradi, prevozi JPP,...) predvsem s podeželja in iz manjših krajev, poslabšujejo dostopnost do teh storitev (in s tem tudi kakovost življenja) predvsem starejšim (Vir: Izzivi zagotavljanja storitev splošnega pomena v 21. stoletju: celostnim pristopom naproti, projekt Intesi, 2019). Občine so (tudi preko operacij LAS) zagotovile izvajanje prevozov za starejše (Sopotnik, Prostofer), društva upokojencev pa so izvajala projekt Starejši za starejše.

Iz poročil CSD-jev je prepoznati, da se otroci predvsem iz socialno šibkejših družin in otroci priseljencev težje vključujejo in integrirajo v družbo (Vir: informacije centri v Idriji in Logatcu, poročilo CSD).

⁹ Prepoznana potreba po povezovanju različnih deležnikov na območju in po razvoju podpornega okolja (npr. dejavnosti razvojne agencije).

2. KMETIJSTVO, GOZDARSTVO IN DRUGE GOSPODARSKE DEJAVNOSTI

Za območje SLR občin Logatec, Idrija in Cerčno podatki Statističnega urada za leto 2020 kažejo, da več kot polovico območja prekriva gozd (57,53%) ali površine v zaraščanju, dobrih 40% je kmetijskih zemljišč in slaba 2% neplodne zemlje. V primerjavi s popisom iz leta 2010 se je površina gozda in nerodovitnih zemljišč povečala, zmanjšala pa površina kmetijskih zemljišč.

Naravni pogoji za intenzivno kmetijstvo so v večjem delu območja neugodni¹⁰. Glavna ovira zanj sta razčlenjen strm teren z visoko povprečno nadmorsko višino in neugodna kamninska sestava. Območje ima zaradi naravnih danosti **omejene pogoje za kmetovanje**. Na območju je 1.426 kmetijskih gospodarstev, na katerih prevladujejo trajni travniki in pašniki (94,9%), v manjši meri jim sledijo njive (3,8%) in trajni nasadi (13%). (Vir: SURS, popis kmetijstva 2020).

Za občine Logatec, Idrija in Cerčno je značilna velika gozdnatost območja. Po podatkih Zavoda za gozdove Slovenije pokrivajo gozdovi v teh občinah vsaj 73% površin. Od tega je v zasebni lasti kar 52% gozdov, največ v občini Cerčno. Obširni gozdovi so zaradi slabe dostopnosti razmeroma dobro ohranili svoje značilnosti. **Gospodarjenje z gozdovi je ob zagotavljanju ekoloških in socialnih funkcij gozdov usmerjeno v pridelavo kakovostnega lesa, ki je pomembna podlaga za razvoj lesne industrije, prav tako je dohodek od lesa pomemben za ohranitev in razvoj hribovskih kmetij in podeželja** (Vir: podatki dopolnilne dejavnosti). Gozdni potencial tako ostaja v določeni meri še neizkoriščen, zaradi razdrobljenosti lastništva in drugih dejavnikov pa je opazno tudi slabo upravljanje z gozdovi s strani nekaterih lastnikov (Vir: Obnova 10 letnih gozdno gospodarskih načrtov, ZZG Tolmin, 2021).

občina	površina gozdov (ha)	delež gozda (%)	delež zasebnega gozda (%)
Logatec	12.110	67,40	56,51
Idrija	23.066	78,46	47,21
Cerčno	8.897	70,00	60,52

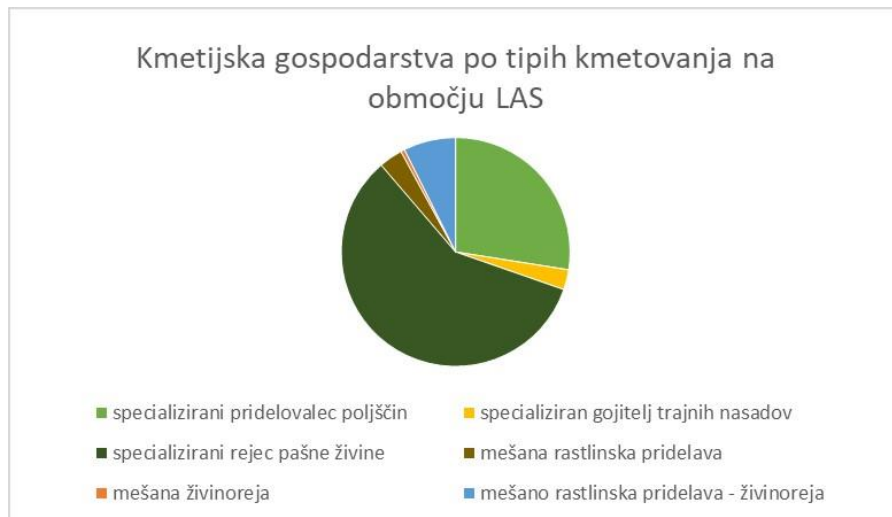
Tabela 7: Gozdnatost območja in struktura lastništva. Vir: Zavod za gozdove Slovenije, podatek za leto 2022.

Na obravnavanem območju je 1.426 **kmetijskih gospodarstev**, kar je nekaj manj kot ob popisu leta 2010 (1.500, zaradi opuščanja kmetovanja). Kmetijska gospodarstva v celotni strukturi prihodkov ne predstavljajo velikega deleža, a so izrednega pomena za ohranjanje podeželja. Prevladujejo predvsem polkmetije, ki se ohranjajo kot **ekstenzivna panoga**, ki pa bodo morale enako kot velike kmetije prilagoditi kmetijske dejavnosti (dobrobit živali, izpusti, kmetovanje na zavarovanih območjih,...). Polkmetije so tudi posledica **razpršenosti lastništva**, saj se prenosu lastništva v preteklosti ni namenjalo večje pozornosti.

Struktura kmetijske zemlje v uporabi narekuje pretežno živinorejsko proizvodnjo. Podatki po zadnjem popisu kmetijstva iz leta 2020 kažejo, da je velika večina kmetijskih gospodarstev redila pašno živino (57,8%), sledili so specializirani pridelovalci poljščin (27,2%). Nekaj je tudi kmetijskih gospodarstev z mešano rastlinsko pridelavo in živinorejo (7,3%), gojiteljev trajnih

¹⁰ Med potencialne prednosti območja tako lahko štejemo manj intenzivno kmetijstvo in prepoznane oblike trajnostnega načina kmetovanja na delu območja LAS.

nasadov pa je manj kot 3% in so v večini locirani na Logaškem in delu Cerkljanske (vir: SURS, popis kmetijstva 2020). Veliko kmetij se ukvarja tudi z gozdarstvom, ki predstavlja dodaten vir dohodka na kmetijah. Zadnja leta se krepi konjereja in reja drobnice. Čebelarstvo z dolgoletno tradicijo je prisotno na celotnem območju. Za Cerkljansko je na podlagi tradicije in naravnih danosti potencial tudi v razvoju in ohranjanju sadjarstva.



Slika 2: Kmetijska gospodarstva po tipih kmetovanja na območju LAS. Vir: Popis kmetijstva 2020.

Kmetije se soočajo s **podnebnimi spremembami in novimi zahtevami SKP**. Kmetijska gospodarstva (tudi lastniki gozdov) se poleg neugodnih vremenskih razmer, ki so tudi posledica podnebnih sprememb (suše, pozebe, toča,...), otepajo še z drugimi nepravilnostmi. Kmetje morajo strokovno obvladati kmetijsko dejavnost, s katero se ukvarjajo, prav tako pa tudi administracijo in birokracijo za svojo kmetijo. Še posebej je ta večšina pomembna pri prijavih na razpise.

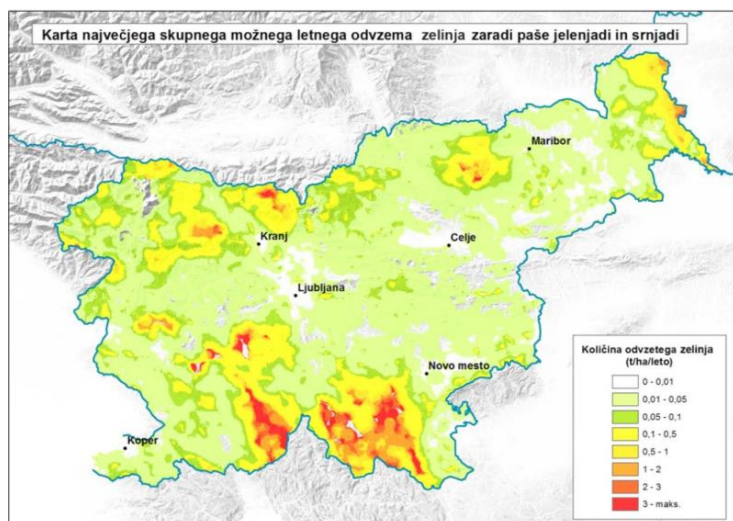
Določena območja LAS se soočajo tudi s škodo po divjadi (jelenjad, divji prašiči, napadi volkov,...). Napadi volkov so bili dokumentirani v Črnem Vrhu nad Idrijo in na Cerkljanskem. Odvzem zelinja na travnikih zaradi paše srnjadi in jelenjadi je za območje LAS s CILjem velik, kar povzroča ekonomsko škodo kmetom.

lovišče	2015	2016	2017	2018	2019	skupaj
DOLE NAD						
IDRIJO	2	5	4	8	13	32
IDRIJA	5	1	5	7	0	18
JELENK	5	4	13	13	19	54

Tabela 8: Število škodnih primerov. Vir: Zavod za gozdove Slovenije, Območna enota Tolmin, Letni načrt za XII. Zahodno visoko kraško lovsko upravljavsko območje za leto 2020.

	Število škodnih primerov	vrednost povrnjene škode v € - izplačilo, material in vrednost del. ur
divji prašič	1.696	263.949,46 €
navadni jelen	210	46.048,70 €
srnjad	66	9.202,17 €
jazbec	21	1.381,49 €
poljski zajec	8	860,00 €
siva vrana	29	2.625,33 €
lisica	15	499,60 €
ostalo	28	3.188,73 €
skupno	2.073	327.755,48 €

Tabela 9: Število škod po vrstah divjadi. Vir: Letno poročilo Lovske zveze Slovenije, 2020.



Slika 3: Modelna karta največjega možnega letnega odvzema zelinja zaradi paše jelenjadi in srnjadi. Vir: Zaključno poročilo Škode na travinju zaradi paše velike rastlinojede divjadi (DRP V4-1432).

Vse te težave vodijo tudi do pomanjkanja interesa za prevzem dejavnosti s strani mlajših generacij, kar se kaže v opuščanju kmetovanja.

Po podatkih Kmetijsko gozdarskega zavoda Nova Gorica in Ljubljana je bilo leta 2022 v ekološko kontrolo vključenih 113 kmetij. Kmetije, ki kmetujejo v skladu z ekološkimi predpisi¹¹, so večinoma živinorejsko usmerjene. Ukvarjajo se predvsem z rejo krav dojlj in vzrejo telet. Nekaj je kmetij, usmerjenih v rejo drobnice. Poljedelstvo, vrtnarstvo in sadjarstvo so precej slabše zastopani. Najpogostejša tržna pot je prodaja na domu, sledi prodaja zadrugam. Prodaja grosistom je razširjena v manjši meri. Ekološki produkti v slovenskem prostoru vedno bolj pridobivajo na vrednosti, česar se zavedajo tudi lokalna živilskopredelovalna podjetja in grosisti. Med drugimi imata ekološka certifikata za predelavo mleka Mlekarna Krepko iz Logatca in Kmetijsko gozdarska zadruga Idrija za ekološko klanje goveda in maloprodajo

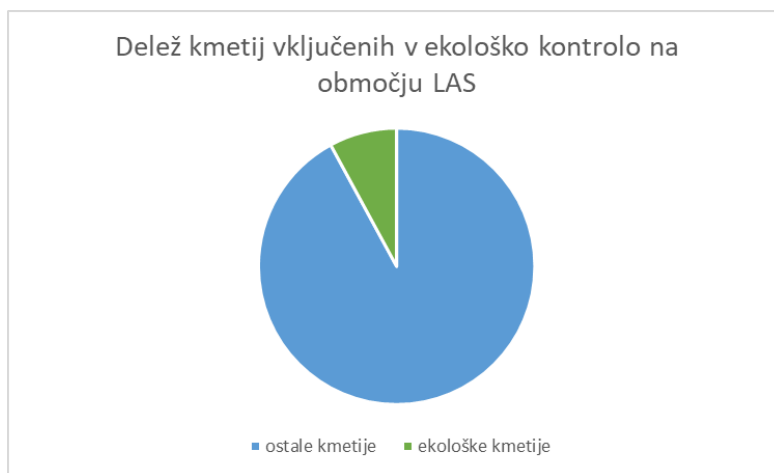
¹¹ Ekološko kmetijstvo je za območje pomembno kot trajnostno, sonaravno kmetovanje zaradi ohranjanja okolja.

govejega ekološkega mesa. Tako Mlekarna Krepko kot KGZ Idrija predstavljata potencial za izboljšanje lokalne samooskrbe.

Čeprav na območju deluje KGZ Idrija, je še zmeraj zaznati majhen interes za sodelovanje med deležniki v verigi vrednosti kmetijske pridelave (neorganizirana načrtna prodaja, razdrobljena ponudba), zaradi velikosti in posestne strukture kmetij pa je njihov samostojen vstop na trg nekonkurenčen (Vir: Podatki KGZ Idrija).

Poleg visokih stroškov pridelave in predelave (zaradi OMD območij) dodatne stroške in s tem nekonkurenčnost kmetij predstavljajo tudi oddaljenosti nekaterih območij LAS s CILjem.

Ukrepi SKP bodo tudi v prihodnje namenjeni ekološkemu kmetijstvu¹² in promociji ekološke, lokalno pridelane hrane. Usmerjanje le v ekološko pridelavo po mnenju udeležencev delavnic lahko vodi v pomanjkanje lokalno pridelane hrane.



Slika 4: Delež kmetij, vključenih v ekološko kontrolo na območju LAS s CILjem v letu 2022.

Po podatkih Poslovnega registra Slovenije je bilo na obravnavanem območju marca 2023 registriranih **113 dopolnilnih dejavnosti na kmetiji**, kar je **7,9% vseh kmetij na območju**: največ, 47, v občini Idrija, 40 v občini Logatec in 28 v občini Cerklje. Nosilci dopolnilnih dejavnosti na kmetiji so večinoma moški (81,6%), ženske predstavljajo 18,4%. **Največ registriranih je na področju gozdarstva**, storitev s kmetijsko in z gozdarsko mehanizacijo ter predelave primarnih kmetijskih pridelkov (Vir: Poslovni register Slovenije – ePRS, marec 2023).

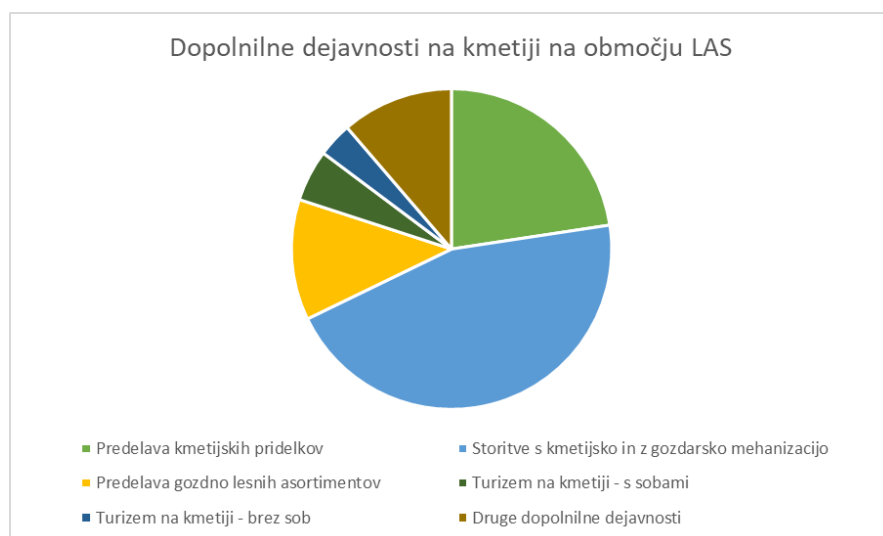
Dopolnilna dejavnost kmetiji omogoča boljšo rabo njenih proizvodnih zmogljivosti, delovne sile družinskih članov in zaposlenih na kmetiji. Kmetijam, ki z obstoječo proizvodnjo ne dosegajo zadovoljivega zaslužka, dopolnilne dejavnosti pomagajo zagotoviti dodaten dohodek, pri čemer se izkoristi razpoložljiva znanja in spretnosti ljudi, naravne pogoje, razpoložljive prostore, kmetijske pridelke in gozdne asortimente ter razpoložljivo opremo in stroje. Tako dopolnilne dejavnosti omogočajo preživetje marsikatere manjše kmetije. Ponudniki z območja občin Idrija in Cerklje lahko svoje pridelke in izdelke prodajajo na **Pokriti tržnici v Idriji in**

¹² Na delavnicah se je prepoznal potencial v nadaljnjem razvoju ekološkega kmetovanja in povezovanju v verigi vrednosti.

Cerknem. V Logatcu pa ponudniki svoje pridelke in izdelke prodajajo na **Tržnici Logatec**, ki pa še nima zagotovljene **primerne infrastrukture**¹³.

Na območju Idrije in Cerkna deluje **Kmetijsko gozdarska zadruga** Idrija, ki v nekaterih segmentih združuje kmete in jim zagotavlja po eni strani boljši servis in ugodnejše pogoje za kmete (npr. za nabavo surovin, odkup kmetijskih pridelkov,...) kot tudi zagotavlja ponudbo lokalno pridelane hrane preko svojih trgovin, pogodbeno v drugih trgovinah in manjših poslovalnicah. Za javne zavode na vključenih območjih pa zagotavlja kakovostno goveje meso in nekatere druge produkte. V občini Logatec ni kmetijske zadruge in s tem povezovalca med kmeti ter do kupcev. Ima pa **prepoznavno blagovno znamko za predelavo mleka (Krepko)**. Prav prepoznavnost blagovnih znamk s področja kmetijstva oz. lokalne hrane je na območju precej šibko, **različne so tudi stopnje razvitosti blagovnih znamk lokalnih produktov na območju** (npr. Krepko in blagovne znamke posameznih kmetij)¹⁴.

Prav zadruga in drugi deležniki, ki imajo vlogo povezovanja v verigi vrednosti z inovativnimi pristopi, doprinesejo tudi k zmanjšanju odpadne hrane v celi verigi vrednosti.



Slika 5: Dopolnilne dejavnosti na kmetiji na območju LAS (marec 2023).

Območje ima kar **nekaj lokalno tipičnih pridelkov in izdelkov**. **Lokalni izdelki z zaščito so idrijski žlikrofi, šebreljski želodec in idrijska čipka**. Idrijski žlikrofi so regionalno in evropsko zaščiteni, eden z znakom zajamčena tradicionalna posebnost. Trg omogoča prodajo tovrstnih izdelkov z višjo dodano vrednostjo. Na območju ni neposredne prodaje teh proizvodov (specializiranih prodajalnih)¹⁵.

Med rokodelskimi izdelki območja ima vodilno vlogo idrijska čipka, ki je zavarovana z geografsko označbo porekla blaga. Certifikat za njeno izdelavo lahko pridobijo klekljarice z območja »Dežele idrijske čipke«, v katero sodi celotno območje občin Idrija in Cerkno ter del

¹³ Ena od slabosti območja oz. tržnih potencialov je tudi **pomanjkljiva** infrastruktura za trženje lokalnih produktov (Vir: delavnice SLR).

¹⁴ Izkazujejo se potrebe po nadaljnjem razvoju blagovnih znamk in izboljšanju trženja teh produktov (Vr

¹⁵ Priložnost je v oživitvi praznih prostorov z novimi vsebinami npr. subvencioniranje občinskih prostorov za prodajo lokalnih produktov,... oz. z novo manjšo infrastrukturo za lokalno ponudbo (Vir: delavnice SLR).

območja občine Logatec. V Logatcu in v ostalih dveh občinah je dobro razvito rokodelstvo in izdelava drugih izdelkov iz lesa. Pri ohranjanju cerkljanske laufarije, ki je za Cerkljansko eden najmočnejših elementov lokalne identitete na področju dediščine, je zelo pomembno ohranjanje rezbarskih veščin za izdelavo lesenih mask (larf). Na območju se **razvijajo in izpopolnjujejo druge rokodelske dejavnosti**, med njimi različne tehnike obdelave volne, lanu.

Pri razvoju ponudbe lokalno tipičnih proizvodov, dopolnilnih dejavnosti, pri svetovanju in vseživljenjskem izobraževanju, pri podjetniškem svetovanju in pri drugih aktivnostih za razvoj območja je pomembno **podporno okolje (za kmetovalce, lastnike gozdov, turistične ponudnike, podjetnike, rokodelce in druge)**. Tako se zagotavlja **podajanje in pridobivanje podjetniških znanj** za zainteresirane.

Po podatkih Statističnega urada Republike Slovenije je v letu 2021 na območju občin Logatec, Idrija in Cerkljansko delovalo 2.910 **podjetij**, ki so zaposlovala 10.992 oseb in ustvarila prihodek v višini 1.579.626,000 EUR. Povprečna neto mesečna plača na območju LAS je bila 1.258 EUR, kar je manj od povprečja v Sloveniji (1.375 EUR). Na območju je bila v letu 2021 stopnja delovne aktivnosti 72%. **Najnižja povprečna neto** mesečna plača je bila v občini Cerkljansko, najvišja pa v občini Idrija. V občinah Idrija in Cerkljansko je povprečna neto mesečna plača nižja pri ženskah, medtem ko je v občini Logatec manjša razlika v prid ženskam. Na območju je bilo marca 2023 3.208 aktivnih subjektov (d.o.o., s.p. in druge pravnoorganizacijske oblike), med katerimi prednjačijo samostojni podjetniki. Število aktivnih subjektov se je iz leta 2016 povečalo za 445 (Vir: Poslovni register Slovenije – ePRS, marec 2016).

občina	število podjetij	število oseb, ki delajo	prihodek (1.000 EUR) 2021	število oseb, ki delajo na podjetje v občini
Cerkljansko	386	1.553	105.550	4,0
Idrija	1.092	4.563	808.962	4,2
Logatec	1.432	4.876	665.114	3,4
skupaj LAS	2.910	10.992	1.579.626	3,8

Tabela 10: Podjetja po občinah leta 2021. Vir: SURS, 2023.

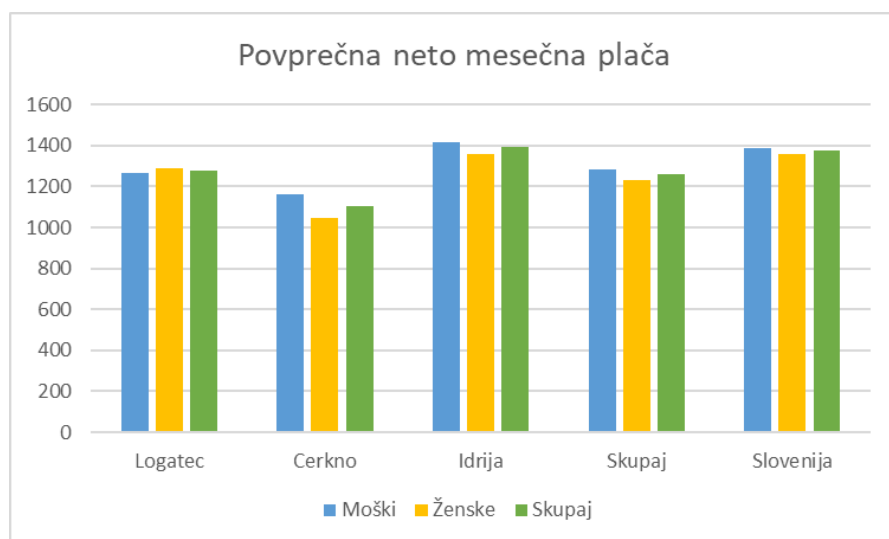
občina	št. delovno aktivnih preb. po prebivališču	št. delovno aktivnih preb. po delovnem mestu	št. zaposlenih oseb po delovnem mestu	št. samozaposlenih oseb (po delovnem mestu)	stopnja delovne aktivnosti (%) za leto 2021
Cerkljansko	2.033	1.578	1.312	265	72,6
Idrija	5.313	5.452	4.862	591	71,8
Logatec	6.997	5.049	4.321	728	71,7
skupaj	14.343	12.079	10.495	1.584	72

Tabela 11: Delovno aktivno prebivalstvo v letu 2021. Vir: SURS, 2023.

V Idriji prednjačijo manjša družinska podjetja ter **večje gospodarske družbe** sodobne izvozno naravnane elektro in kovinskopredelovalne industrije, **ki nudijo zaposlitev širokemu krogu lokalnega prebivalstva**. Poleg tega so na območju velike zaloge lesa, kar pripomore k obstoju in razvoju **lesne industrije**, ki pa ima danes težave s konkurenčnostjo. V Logatcu današnja gospodarsko moč občine predstavljajo lesna in kartonažna proizvodnja, razvejana trgovska

mreža in vse bolj razvijajoče se zasebno obrtništvo in podjetništvo, predvsem na področju lesarske in kovinske dejavnosti. Večina industrijskih obratov je v naseljih Logatec, Idrija, Godovič, Spodnja Idrija in Cerkno. V ostalih naseljih delujejo manjši obrtniki. V Logatcu je industrija skoncentrirana v dveh industrijskih conah, v katerih se število podjetij povečuje tudi zaradi selitev podjetij z drugih delov Slovenije. Obe ambiciozno zasnovani obrtno-industrijski coni obetata čvrsto razvojno gospodarsko moč širšega območja občine Logatec. Načrtovana povezovalna cesta med obema obrtnima conama pa bo ustvarila združeno obrtno cono, ki bo z več kot sto hektarji največja v Sloveniji.

Iz podatkov o številu podjetij izhaja, da jih je najmanj (tudi v % glede na število prebivalcev) v občini Cerkno. Tudi prihodki so tam nižji, tako podjetij kot tudi plače zaposlenih, vse to in nizka dodana vrednost na zaposlenega (vir: BIZI 2023) nakazuje na pomanjkanje lastnih sredstev za investicije ali zagon novih dejavnosti in na pomanjkanje podjetniškega duha prebivalcev (slabše razvito podjetništvo na podeželju).



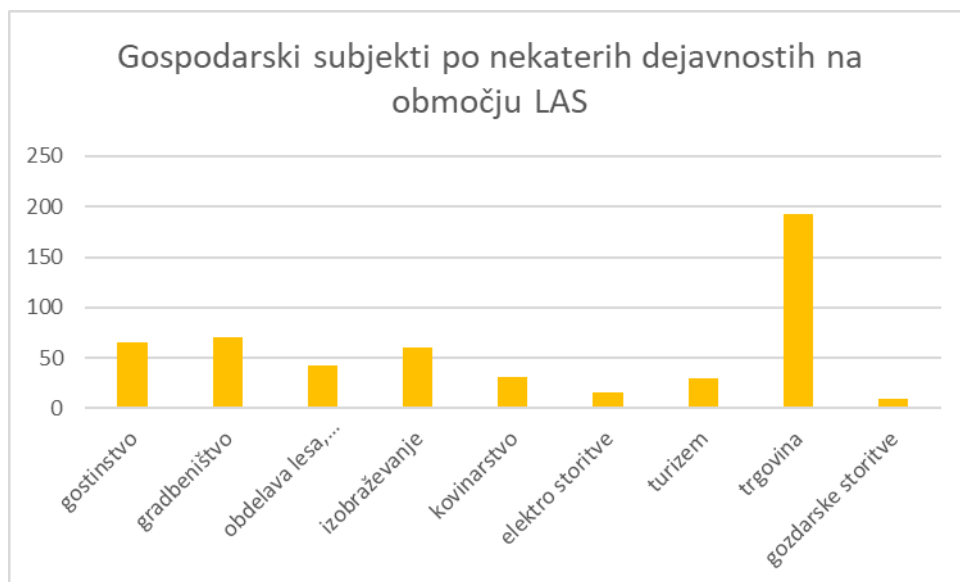
Slika 6: Povprečna neto mesečna plača (EUR) po občinah delovnega mesta in spolu na območju LAS v letu 2021. Vir: SURS.

občina	koeficient razvitosti občin za leti 2022 in 2023
Logatec	1,17
Idrija	1,14
Cerkno	0,97

Tabela 12: Koeficient razvitosti občin za leti 2022 in 2023. Vir: Ministrstvo za finance, Direktorat za proračun, marec 2023.

Najpomembnejša pridobitna dejavnost območja je predelovalna dejavnost. V njej je zaposlena večina lokalnega prebivalstva. Največji podjetji v občini Idrija sta korporaciji Kolektor in Hidria, v občini Cerkno pa ETA Cerkno, članica skupine E.G.O. V Logatcu med večje zaposlovalce sodi podjetje DS Smith (nekdanji Valkarton), ki proizvaja embalažo iz valovitega kartona. Za ta podjetja velja, da so konkurenčna predvsem zaradi svoje usmerjenosti na tuje trge, stalnega razvoja novih programov proizvodnje ter ne nazadnje tudi zaradi dejstva, da zaposlujejo pretežno lokalno prebivalstvo, s čimer zagotavljajo višjo kvaliteto življenja na območju. Gospodarstvo v občinah je kapitalsko intenzivno z veliko perspektivnih dejavnosti. Poleg

proizvodnje elektro komponent, naprav za avtomobilsko industrijo in kovinske predelovalne dejavnosti tudi lesno predelovalno industrijo, ki ima tradicijo v teh krajih. Pomemben del predstavljajo tudi samostojni podjetniki in obrtniki. Manjša podjetja se ukvarjajo predvsem z gradbeništvom, lesno industrijo, gostinstvom in ostalimi dejavnostmi. Na območju občin Idrija in Cerkljeva sta vzpostavljena coworking prostora, kjer trenutno delujejo 4 samostojni podjetniki, v občini Logatec pa je prostor v vzpostavljanju.



Slika 7: Gospodarski subjekti (s.p., d.o.o.) po nekaterih dejavnostih. Vir: Poslovni register Slovenije – ePRS.

Na Idrijsko-Cerkljanskem in v občini Logatec delujeta le dve podjetji, ki sta vpisani v evidenco socialnih podjetij pri Ministrstvu za gospodarstvo, turizem in šport. Tovrstna podjetja ustvarjajo nova delovna mesta za ranljive skupine ter opravljajo družbeno koristne dejavnosti. Na območju je tudi nekaj opuščanih, **degradiranih »brownfield« območij**. Občine imajo načrte za sanacijo in reaktivacijo območij v smeri socialne, ekonomske, stanovanjske ali poslovne rabe (Vir: Načrt upravljanja Kajzer parka, Občina Idrija).

Območje ima za **razvoj turizma** primerne **potenciale**, kot so okolje, kulturna, tehniška, zgodovinska in naravna dediščina ter kulinarika, ki pa so še **vedno premalo izkoriščeni**. **Manj razvita je tudi turistična ponudba na podeželju** (Vir: podatki LTO Laufar in ZT Idrija, delavnice za pripravo strategije razvoja turizma v občini Idrija).

Izjemen primer je dediščina rudarjenja živega srebra v Idriji, ki je uvrščena na **UNESCO Seznam svetovne dediščine** in naravne dediščine svetovnega pomena. Območje je prepoznavno tudi po spomenikih vojnega obdobja (**Partizanska bolnica Franja** v Dolenjih Novakih pri Cerkljem, **Partizanska tiskarna Slovenija** na Vojskem, **Rupnikova linija** v občini Logatec, dediščina prve svetovne vojne), **arheološkem najdišču Divje babe**, kjer je bilo odkrito najstarejše glasbilo na svetu (neandertalčeva piščal), ki se nahaja pod Šebreljsko planoto, ostalinah iz časa Rimljanov, številnih naravnih zanimivostih in različnih aktivnostih v naravi (zimski športi, kolesarjenje, pohodništvo, jamarstvo itd.), ki privabljajo številne obiskovalce. Poleg rudarstva se je v Idriji razvila čipkarska dejavnost, ki predstavlja enega izmed najbolj prepoznavnih turističnih produktov v Idriji in ima znak geografske označbe idrijska čipka. V

bližini mesta se nahaja tudi Krajski park Zgornja Idrija s svojimi številnimi neokrnjenimi predeli, ki privablja turiste in rekreativce, željne sprostitve v naravi. Na višjih planotah občine Idrija (Vojsko, Črni Vrh nad Idrijo) se lahko v zimskem času obiskovalci preizkusijo v smučanju ali teku na smučeh, poleti pa s kolesom ali peš odkrivajo lepe razglede in okoliške znamenitosti.

Cerkno je turistično središče s sodobnim smučarskim centrom, ki zadovolji potrebe sodobnega smučarja. Okolico bogatijo številne naravne lepote, ki orisujejo bogato pokrajino. Razgledna hribovja in neokrnjene reke privabljajo številne pohodnike, planince, ribiče in lovce. Odmevni prireditvi, kot sta Jazz Cerkno in Laufarija, na kateri je predstavljena pustna dediščina, razglašena kot živa mojstrovina državnega pomena, v Cerkno privabijo številne obiskovalce in goste, ki si ob tem lahko ogledajo Cerkljanski muzej, Partizansko bolnico Franja, arheološko najdišče Divje babe in številne druge znamenitosti.

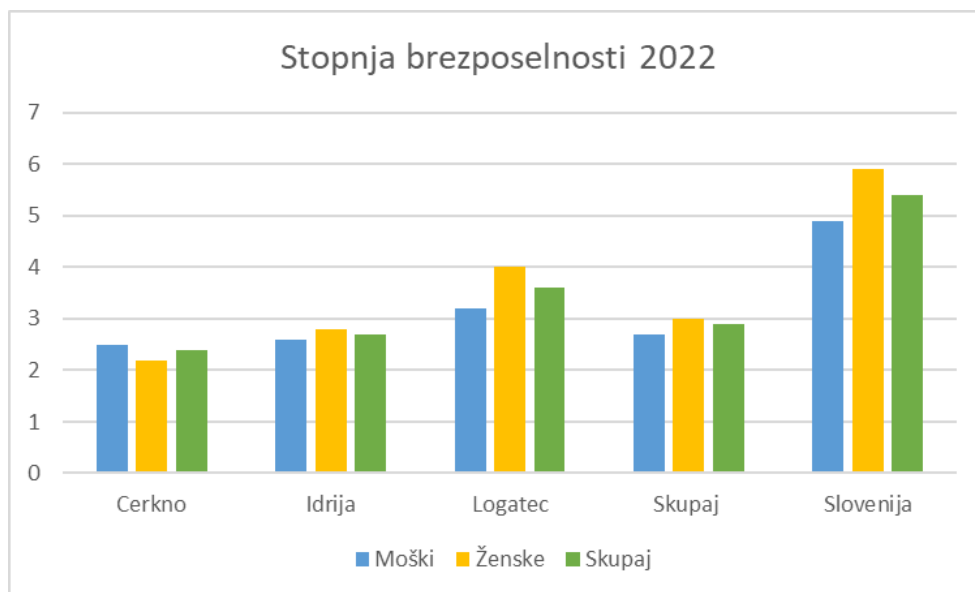
Območje Logatca je bilo skozi celotno zgodovino vse do vzpostavitve sodobnega cestnega sistema priznано kot ena od najpomembnejših strateških točk pri prehodu z Apeninskega polotoka v Srednjo Evropo. Skozi Logatec so potekale številne zgodovinske strateške »meje«, vse od rimskega obrambnega sistema z mrežo utrd in zapornih zidov, imenovanih Claustra Alpium Iuliarum, do Rapalske meje, Alpskega zidu in Rupnikove linije. Bogata zgodovina se kaže tudi v različnih tipih kulturne dediščine, saj je v nacionalnem registru kulturne dediščine vpisanih več kot 200 enot. Skoraj polovica ozemlja logaške občine je zavarovana z režimi varstva narave, večina jih je v južnem delu občine. O razgibanosti in pestrosti krajine pričajo številne naravne znamenitosti. V Logatcu je na voljo širok spekter športnih aktivnosti. Ena od najbolj znanih rekreacijskih točk je hrib Sekirica (545 m), okoli katerega potekajo pešpoti, ob snežnih zimah so okoli hriba pripravljene proge za tek na smučeh. Logatec z okolico je pravi raj za jamarje, saj je na tem območju registriranih okoli 450 jam. Na številnih tradicionalnih prireditvah v mestu in okolici se lahko obiskovalci skozi celo leto spoznavajo z lokalnimi šegami in navadami, ki jih predstavljajo organizatorji.

Na območju LAS prevladujejo apartmaji, sobe in počitniška stanovanja, ki jih ponujajo zasebni ponudniki. Večje število zaposlenih ima Hotel Cerkno, ki upravlja s Smučarskim centrom Cerkno. Hotelske nastanitve najdemo tudi v občini Idrija, kjer sta obiskovalcem na voljo dva manjša hotela in mladinski hostel. Prenočišča so gostom na voljo tudi v okviru turističnih kmetij, zasebnih sob in apartmajev. V vseh treh občinah so locirani Centri šolskih in obšolskih dejavnosti ter nekaj planinskih koč. Na območju so 4 kampi, po eden v občinah Cerkno in Logatec ter dva v občini Idrija.

namestitev	hotel	penzion, gostišče s prenočišči	apartma, sobe, počitniška stanovanja	turistične kmetije	mladinski dom, CŠOD	kamp	koča, planinski dom	skupaj
občina								
Logatec	1	1	10	1	1	1	1	17
Idrija	2	4	13	3	2	2	2	28
Cerkno	1	3	20	3	1	1	3	32

Tabela 13: Število turističnih ponudnikov po vrsti namestitve v letu 2023. Vir: Spletne strani Visit Cerkno, Visit Idrija, Občina Logatec.

Občini Idrija in Cerklje ob Savi imata že vrsto let **najnižjo stopnjo brezposelnosti v Sloveniji**. Velika podjetja in javne institucije so zaposlovala večino razpoložljive delovne sile. Stanje se je v primerjavi z letom 2014 izboljšalo, ko je bila povprečna stopnja brezposelnosti na območju 8,7%. V letu 2022 je bila povprečna stopnja brezposelnosti na območju 2,9%, najvišja v Logatcu in najnižja v Cerklju ob Savi. Nekoliko večjo razliko v brezposelnosti med spoloma v letu 2022 je zaznati v Logatcu, za 0,8 odstotne točke. Med iskanci zaposlitve je veliko število mladih, starejših in dolgotrajno brezposelnih.



Slika 8: Stopnja brezposelnosti na območju LAS s CILjem po občinah v letu 2022. Vir: ZRSZ, 2023.

Tudi zaradi nizke brezposelnosti na območju je **manjše zanimanje za podjetništvo** oz. se opuščata tako podjetniške kot kmetijske dejavnosti, s tem pa se opuščata kmetovanje in kmetijske površine se zaraščajo.

3. OKOLJE, NARAVA, PROSTOR IN INFRASTRUKTURA

Za območje LAS občin Logatec, Idrija in Cerklje ob Savi je značilno prehajanje iz predalpskega v dinarsko-kraški svet. Logatec leži v osrčju Notranjske, na najbolj ugodnem prehodu iz osrednje v zahodno Slovenijo. Številni naravni prehodi, izoblikovani v obrobnih hribovitih pokrajini, namreč vodijo ob idrijski prelomni coni v dolino reke Idrijce in od tu dalje proti Cerklju ob Savi. Območje občin Idrija in Cerklje ob Savi se nahaja v Zahodnem predalpskem hribovju, ki je zelo razčlenjeno in hribovito. Relief je razen na Logaškem in Planinskem polju ter nekaterih visokogorskih planotah Idrijsko-Cerkljanske razgiban, kar se izkazuje v **neugodnih naravno-geografskih lastnostih na nekaterih območjih LAS**. Območje izkazuje **ohranjeno kulturno krajino**, kar zagotavljajo predvsem **(visokogorske) kmetije**, in **ohranjeno naravo**, ki je v veliki meri zaščitena (73 zavarovanih območij).

Degradirana okolja najdemo v vseh treh občinah¹⁶ – v Idriji so degradirana območja predvsem posledica rudarjenja oz. opustitve dejavnosti iz tega naslova, v občini Logatec so degradirana območja nekaterih industrijskih kompleksov, v občini Cerklje pa širših degradiranih območij ni, kažejo pa se posledice neurejenih lastništev (propadajoče stavbe, zaraščena zemljišča).

Velik del vključenega ozemlja sodi v območja različnih varstvenih režimov (območja Nature 2000, krajinski park, območja varstva vodnih virov), območje ima bogato biotsko pestrost¹⁷.

Naravne danosti območja pogojujejo zelo podoben način upravljanja z zemljo. Kmetijska gospodarstva so se v preteklosti in se še danes poleg gozdarstva preživljajo predvsem z živinorejo, ki v neugodnih geografskih razmerah omogoča preživetje marsikatere kmetije. Družbeno geografsko je to območje definirano predvsem z razpršeno poselitvijo, ki se je oblikovala kot avtohtoni poselitveni vzorec – posamezne kmetije v celkih, hkrati staranje prebivalstva.

V povezavi z geografskimi značilnostmi območja je večja gostota in sklenjenost poselitve prisotna v bolj dostopnem, ravninskem delu območja, medtem ko hribovite dele zaznamuje redkejša oz. razpršena poselitev, z izjemo občinskih središč, kjer je razvita gospodarska infrastruktura. Iz CPS-jev vseh treh vključenih občinskih središč je razbrati tudi dejstvo, da so urbana središča preobremenjena s prometom, zato so prebivalci v urbanih okoljih naklonjeni razvijanju in vključevanju zelenih vsebin ter vzpostavljanju športne infrastrukture v naravi (Vir: delavnice SLR, CPS-ji)¹⁸.

Občina Logatec ima dobro povezljivost v smislu dostopa do avtoceste in železnice ter JPP. Slabo povezljivost imajo predvsem oddaljena območja (vasi) na Idrijsko-Cerkljanskem, kjer je tudi servis JPP slabši. Območje povezuje t.i. 4. razvojna os (keltika), ki pa je na določenih odsekih slabo vzdrževana (zamik izvajanja modernizacije 4. ROS zaradi drugih državnih prioritet). Zaradi naravnih danosti (strm teren, mrzle zime z obilnimi padavinami) je prometna infrastruktura še bolj izpostavljena, kar pomeni dodatna vlaganja v lokalne ceste in s tem izčrpavanje občinskih proračunov. Kljub velikim vlaganjem se zdi, da je s strani lokalnih skupnosti nižja podpora in vlaganja v infrastrukturo (in s tem slabša dostopnost območja). Čeprav so nekateri deli LAS res težje dostopni, pa so druga območja dostopna tudi z JPP. Med prebivalci pa ostaja stereotip o oddaljenosti dela območja LAS.

Prebivalce območja poleg bogate naravne dediščine družijo skupne zgodovinske izkušnje, od kontrabantarstva, vojnih viher, rapalske meje do skupne kulturne dediščine, ki vključuje idrijsko čipko kot rokodelsko posebnost, kovaštvo, žagarstvo in bogato kulinariko. V mestih je pomembna predvsem predelovalna industrija in storitvene dejavnosti. Skupno območju LAS je tudi razvito društveno življenje, ki skrbi za ohranjanje in prenos bogate tradicije območja.

Na obravnavanem območju je pestrost naravnih danosti (bogata naravna dediščina in biodiverziteteta), kar dokazuje kar 73 zavarovanih območij (Vir: kazalci ARSO). Od tega je eno širše zavarovano območje, ki se nahaja v občini Idrija (Krajinski park Zgornja Idrija), 72 ožje

¹⁶ Na delavnicah SLR se je prepoznalo priložnosti v prenovah in oživitvi degradiranih območij.

¹⁷ Ohranjanje narave, biodiverzitetete, kulturne krajine in dediščine ter tudi razvoj turističnih produktov, povezanih z naravo je bilo (na delavnicah SLR) prepoznano kot priložnost za razvoj območja.

¹⁸ Udeleženci delavnic izpostavljajo še potrebo po izboljšanju urbanističnih ureditev in vizualne podobe območja (načrti označevanja, ...) ter razvoju javnih vsebin, površin (manjše infrastrukture), kar prepoznajo tako za mestna kot za podeželska območja.

zavarovanih območij, ki predstavljajo dva naravna rezervata (Bukov vrh in Visoko barje Jezerc), ter 70 naravnih spomenikov. Na teh **zavarovanih območjih so slabo razvite dopustne dejavnosti**¹⁹. **Stroga zakonodaja zavira razvoj številnih dejavnosti na zavarovanih območjih**, tak primer je npr. zaustavitev izgradnje kolesarske povezave zaradi ovir pri izdaji naravovarstvenega soglasja ob bregu Idrijce med Spodnjo Idrijo in Želinom (po nekdanji obstoječi cestni povezavi). Prav tako se nemalokrat zatakne **pri pridobivanju soglasij lastnikov zemljišč za uporabo zemljišč v športne, predvsem kolesarske in pohodniške namene** (primer: težave pri pridobivanju soglasij za kolopark v Cerknem, prekinitev obratovanja kolesarskega poligona na smučišču Cerkno).

Krajinski park Zgornja Idrija kot edino širše zavarovano območje na območju LAS s CILjem obsega porečje reke Idrijce od njenega izvira do mesta Idrija v dolžini skoraj 30 km. Na območju občin Logatec, Idrija in Cerkno je zavarovanih tudi 26 ekološko pomembnih območij. Na območju vseh treh občin je evidentiranih 555 naravnih vrednot, od tega jih je 343 vrednot državnega pomena, kar kaže na pestrost in pomembnost območja z vidika ohranjanja biotske raznovrstnosti (bogata biodiverziteteta). **Območje LAS s CILjem ima skupaj 24.100 ha ali 40,2% površin, ki so v območju Natura 2000**. Tu je 20 območij Natura 2000, od tega jih je 18 določenih na podlagi direktive o habitatih in 2 na podlagi direktive o pticah. Največ teh varstvenih območij je v občini Idrija, kjer predstavljajo kar polovico površine občine.

občina	delež površine občine, ki je pokrita z Natura 2000 (%)
Logatec	45,4
Idrija	50,8
Cerkno	9,9
skupaj	40,2

Tabela 14: Pokritost občin z območji Natura 2000 (stanje 2016, <https://natura2000.gov.si/>).

Poleg nizke gostote poselitve, predvsem v občini Idrija in Cerkno, pa tudi na podeželju v občini Logatec, je za območje značilna **razdrobljenost naselij**. Zaradi teh dejstev in zaradi zahtevnosti terena je v vseh treh občinah **pomanjkljiva osnovna infrastruktura (vodovod, slabe ceste, območja belih lis)**, na območju naselja Logatec pa je pomanjkljiva infrastruktura tudi posledica večjega priseljevanja in posledično večje obremenitve infrastrukture. Kljub prizadevanju občin pa se zaradi manjših aglomeracij ne morejo prijavljati na razpise za rekonstrukcije in nove vodovode (pod 10.000 PE) ter za čistilne naprave (pod 2000 PE). To posledično, zaradi pomanjkanja sredstev, vodi do **slabšanja kakovosti in dostopnosti do pitne vode**.

Območje je enako kot drugi deli Slovenije in sveta podvrženo klimatskim spremembam. Kot se je izkazalo v poletju 2023, je hribovito območje Idrijsko-Cerkljanskega še posebej podvrženo (hudourniškim) poplavam in plazovom (**geološko nestabilni tereni**). Za kmetijstvo in gozdarstvo oz. druge dejavnosti, ki so odvisne od vremena, pa so klimatske spremembe (suša in pomanjkanje vode, obilne in dolgotrajne padavine, ekstremne temperature, pozeha,...) pomemben dejavnik, ki vpliva na ekonomiko poslovanja. Za vse te dejavnosti je torej nujno **prilagajanje na podnebne spremembe**²⁰.

¹⁹ Priložnost za območje (Vir: delavnice SLR).

²⁰ Kar je tudi razvojna priložnost.

Območje je bogato z obnovljivimi viri energije (Vir: RRP Goriške razvojne regije in osrednje slovenske regije), vendar se bo v prihodnje potrebno še bolj posvetiti učinkovitemu, celostnemu in (med)regionalnemu upravljanju (porečij, pitne vode itd²¹).

4. Analiza razvojnih potreb in potenciala območja LAS, vključno z analizo prednosti, slabosti, priložnosti in nevarnosti

Območje občin Cerklje, Idrija in Logatec, ki so vključene v LAS s CILjem, smo analizirali z vidika geografskih značilnosti, gospodarskega položaja, demografskih in socioloških značilnosti, ter v sodelovanju z lokalnim prebivalstvom določili prednosti, slabosti, priložnosti in nevarnosti območja. Narejena analiza prikazuje pomanjkljivosti oziroma ovire in potenciala, na katerih lahko temelji nadaljnji razvoj območja LAS s CILjem.

4.1 SWOT analiza

SWOT ANALIZA OBMOČJA LAS S CILJEM

PREBIVALSTVO, ČLOVEŠKI VIRI, DRUŽBENE DEJAVNOSTI IN KULTURA

PREDNOSTI	SLABOSTI
<ul style="list-style-type: none"> • Bogata dediščina območja (kulturna, tehniška). • Nizka stopnja brezposelnosti na območju. • Bogato kulturno življenje. • Številna društva. • Prepoznani lokalno tipični pridelki in izdelki. • Razviti skupnostni centri (aktivnosti za starejše, npr. Prostofer, Sopotnik, Starejši za starejše,...). 	<ul style="list-style-type: none"> • Slabšanje socialne varnosti prebivalcev območja. • Staranje prebivalstva (slabi demografski trendi na nekaterih območjih LAS). • Padanje kupne moči prebivalstva. • Slabša pokritost/dostopnost s storitvami splošnega pomena na podeželju. • Slaba socialna vključenost določenih skupin prebivalstva. • Slaba digitalna pismenost določenih skupin prebivalstva in dostopnost do digitalnih tehnologij. • Strukturno neskladje na trgu dela. • Stagnacija društev (ni podmladka, premalo povezovanja in prenosa znanja, pomankanje financ). • Znižanje števila aktivnosti v skupnostnih centrih (pomankanje sredstev). • Pomankanje občutka pripadnosti, slaba iniciativa za družbene aktivnosti, majhen

²¹ Priložnost za trajnostni razvoj je prepoznana (Vir: delavnice SLR) prav v obnovljivih virih energije, trajnostni mobilnosti, zelenih delovnih mestih in zeleni infrastrukturi ter izkoriščanju obvodnih površin.

	interes za kulturne dejavnosti, slaba (neprimeren način) obveščenost.
PRILOŽNOSTI	NEVARNOSTI
<ul style="list-style-type: none"> • Vzpostavitev pogojev za zaposlovanje v lokalnem okolju (diverzifikacija dejavnosti). • Socialna vključenost mladih, tujcev in ranljivih skupin (razvojni programi in projekti). • Opolnomočenje starejših in drugih ranljivih skupin za uporabo digitalnih tehnologij in storitev. • Sodelovanje različnih starostnih skupin (prenos znanja med generacijami). • Ohranjanje bogate dediščine območja (razvoj programov). • Dvig pripadnosti skupnosti (lokalne zavesti). • Razvoj socialnih storitev (npr. socialnih podjetij, impact podjetij). • Razvoj novih storitvenih dejavnosti. • Dvig izobrazbene ravni prebivalstva in vseživljenjskega izobraževanja, pridobivanje sredstev. • Dostopnost do storitev na podeželju (izboljšanje kakovosti življenja). • Podpora društvom pri njihovem delovanju, aktivacija mladih. • Podpiranje novih možnosti za storitve splošnega pomena. • Povezovanje različnih deležnikov na območju. • Razvoj podpornega okolja - aktivnosti razvojne agencije. • Soočanje z izzivi dolgožive družbe. • Spodbujanje vsebin za zagotavljanje kvalitete življenja mladih. 	<ul style="list-style-type: none"> • Odseljevanje mladih in visoko izobraženih. • Ogrožena določena delovna mesta. Pomanjkanje delovne sile. • Nižja podpora družbenim dejavnostim, kulturi in socialni varnosti (starejši, mladi). • Pomanjkanje sredstev za izvajanje aktivnosti VŽI in skupnostnih centrov. • Digitalizacija družbe in s tem marginalizacija določenih skupin prebivalstva. • Ukinjanje določenih storitev splošnega pomena (centralizacija). • Nizek občutek pripadnosti skupnosti. • Razvoj infrastrukture ne sledi priseljevanju, visoke cene nepremičnin na delu območja LAS.

KMETIJSTVO, GOZDARSTVO IN DRUGE GOSPODARSKE DEJAVNOSTI

PREDNOSTI	SLABOSTI
<ul style="list-style-type: none">• Večje gospodarske družbe, ki nudijo zaposlitev širokemu krogu lokalnega prebivalstva.• Dobro razvito gospodarstvo v mestih in obrtništvu na podeželju.• Razvit sistem kadrovskih štipendij lokalnih gospodarskih družb za tehnične poklice.• Razvite dopolnilne dejavnosti na podeželju.• Uveljavljene blagovne znamke pridelkov in izdelkov posameznih ponudnikov.• Manj intenzivno kmetijstvo in prepoznane oblike trajnostnega načina kmetovanja na delu območja LAS.• Odprte prodajne poti za kmetijske pridelke in izdelke (tržnice, kmetijska zadruga, šole, ...).• »Gozdarske kmetije« (kmetije z večjimi površinami gozda) s tradicijo in z znanjem za upravljanje z gozdom.• Delovanje kmetijske zadruge na delu območja LAS.• Prepoznane blagovne znamke, pomembne za turizem: UNESCO, Geopark Idrija, Smučišče Cerkno, PB Franja, AP Divje babe, ...	<ul style="list-style-type: none">• Pomanjkanje lastnih sredstev za investicije ali zagon novih dejavnosti.• Pomanjkanje podjetniškega duha prebivalcev (slabše razvito podjetništvo na podeželju).• Slabše razvit sistem štipendiranja v manjših podjetjih in pri obrtnikih.• Neizkoriščenost potencialov območja v turizmu.• Manj razvita turistična ponudba na podeželju.• Neizkoriščenost gozdnega potenciala, slabo upravljanje z gozdovi s strani nekaterih lastnikov.• Neugodni pogoji za kmetovanje (hribovito območje – višinske kmetije, škoda zaradi divjadi, zveri).• Majhen interes za sodelovanje med deležniki v verigi vrednosti kmetijske pridelave (neorganizirana načrtna prodaja, razdrobljena ponudba).• Nekonkurenčna velikostna in posestna struktura kmetij za nastop na prodajnem trgu.• Visoki stroški pridelave in predelave (OMD območja) in transporta zaradi oddaljenosti nekaterih območij LAS s CILjem.• Pomanjkljiva infrastruktura za trženje lokalnih produktov.• Različna stopnja razvitosti blagovnih znamk lokalnih produktov na območju.• Prevelika birokracija (kmetijstvo, podjetništvo, prijava na razpise, ...).• Šibka računalniška pismenost starejših generacij kmetov.• Povečana prisotnost divjih zveri, jelenjadi.

PRILOŽNOSTI	NEVARNOSTI
<ul style="list-style-type: none"> • Povečanje podjetnosti na območju. • Razvoj obstoječih in novih produktov ter storitev. • Povezovanje ljudi in dejavnosti. • Doseganje višjih cen za izdelke, pridelke in storitve z dodano vrednostjo. • Boljše trženje pridelkov in izdelkov. • Razvoj inovativnih turističnih storitev in produktov na območju. • Izkoriščanje gozdnega potenciala za številne dejavnosti (predelava, turizem). • Razvoj ekološkega kmetovanja in produktov (izziv na nove zahteve SKP). • Izboljšanje lokalne samooskrbne verige. • Podajanje in pridobivanje podjetniških znanj. • Nova manjša infrastruktura za lokalno ponudbo. • Nudenje podpornega okolja za kmetovalce, lastnike gozdov, turistične ponudnike, podjetnike, rokodelce. • Promocija ekološke, lokalne hrane. • Nadaljnji razvoj (lokalnih) blagovnih znamk in izboljšanje trženja. • Zmanjšanje odpadne hrane v celi verigi vrednosti (inovativni pristopi). • Razvoj rokodelskih dejavnosti. • Oživitev praznih prostorov z novimi vsebinami (npr. subvencioniranje občinskih prostorov za prodajo lokalnih produktov,...). • Prilagajanje na podnebne spremembe in na nove zahteve SKP. 	<ul style="list-style-type: none"> • Opuščanje podjetniških in kmetijskih dejavnosti. • Nekonkurenčnost podjetij in kmetij na skupnem trgu. • Opuščanje kmetovanja in zaraščanje kmetijskih površin. • Pomanjkanje interesa za prevzem dejavnosti s strani mlajših generacij. • Nove zahteve SKP do kmetovalcev. • Podnebne spremembe ogrožajo kmetijsko in gozdarsko dejavnost. • Pomanjkanje lokalno pridelane hrane.

OKOLJE, NARAVA, PROSTOR IN INFRASTRUKTURA

PREDNOSTI	SLABOSTI
<ul style="list-style-type: none">• Pestrost naravnih danosti območja (bogata naravna dediščina in biodiverziteta).• Območje bogato z obnovljivimi viri energije.• Ohranjena kulturna krajina in narava.• Razvita gospodarska infrastruktura v urbanih naseljih.• Velik delež ozemlja na zavarovanih območjih narave (Natura 2000, Krajinski park Zgornja Idrija,...• Prebivalci so naklonjeni razvijanju in vključevanju zelenih vsebin v urbana okolja.	<ul style="list-style-type: none">• Neugodne naravno-geografske danosti na nekaterih območjih LAS.• Nizka gostota naseljenosti na nekaterih območjih (predvsem na podeželju).• Oddaljenost in slabša dostopnost do mestnih centrov na nekaterih območjih LAS (dolge transportne poti in slaba prometna infrastruktura).• Razdrobljenost naselij na podeželju, razpršenost lastništev.• Slabo razvite dopustne dejavnosti v zavarovanih območjih.• Pomanjkljiva infrastruktura za razvoj tržnih dejavnosti.• Nekatera degradirana območja.• Slabo razvita športna infrastruktura v naravi.• Pomanjkljiva osnovna infrastruktura (vodovod, slabe ceste, območja belih lis) na delu območja LAS.• Stereotip o oddaljenosti dela območja LAS.
PRILOŽNOSTI	NEVARNOSTI
<ul style="list-style-type: none">• Razvoj in podpora pri razvoju dopustnih dejavnosti na zavarovanih območjih.• Trajnostni razvoj (obnovljivi viri E, trajnostna mobilnost, zelena delovna mesta, zelena infrastruktura).• Prenova/oživitvev degradiranih območij.• Ohranjanje narave, biodiverzitete, kulturne krajine in dediščine.• Razvoj turističnih produktov, povezanih z naravo.• Razvoj javnih vsebin, površin (manjša infrastruktura) v mestnih okoljih in na podeželju.	<ul style="list-style-type: none">• Negativni vplivi klimatskih sprememb na okolje.• Nižja podpora in vlaganja v infrastrukturo (slabša dostopnost območja).• Geološko nestabilni tereni na nekaterih območjih SLR.• Stroga zakonodaja zavira razvoj številnih dejavnosti na zavarovanih območjih.• Pridobivanje soglasij lastnikov zemljišč za uporabo zemljišč v športne, predvsem kolesarske in pohodniške namene.• Preobremenitev urbanih središč s prometom.• Slabšanje kakovosti in dostopnosti do pitne vode.

- | | |
|---|--|
| <ul style="list-style-type: none"> • Prilagajanje na podnebne spremembe. • Izkoriščanje potenciala obvodnih površin. • Inovativni pristopi reševanja odliva mladih (stanovanjska in druga politika). • Izboljšanje urbanistične ureditve in vizualne podobe območja (načrti označevanja,...). | |
|---|--|

Ključne razvojne prednosti in priložnosti

Prednosti:

Območje občin Cerkno, Idrija in Logatec je prepoznano po svoji bogati dediščini (naravni, kulturni, tehniški) in ohranjeni kulturni krajini. Prebivalci se vključujejo v številna društva, ki s svojimi programi bogatijo kulturno življenje v mestih in na podeželju. Za kulturne aktivnosti na območju skrbijo tudi kulturne ustanove, ki so skoncentrirane v mestih. Te predstavljajo in omogočajo kulturno življenje, ohranjanje in prepoznavnost dediščine območja (snovne in nesnovne), ki predstavlja velik potencial za razvoj turizma in dodatnih dejavnosti. Območje je poznano po številnih lokalnih tipičnih pridelkih in izdelkih, od idrijskih žlikrofov, šebreljskega želodca, idrijske čipke in drugih rokodelskih izdelkov. V preteklem programskem obdobju so se na območju razvili skupnostni centri, v katerih se izvajajo aktivnosti za mlade in starejše. Zelo dobro razvito gospodarstvo v mestih ter obrtništvo in dopolnilne dejavnosti na podeželju pomembno vplivajo na razvoj območja in blagostanje lokalnega prebivalstva (nizka stopnja brezposelnosti). Dobro razvito gospodarstvo, ki po večini predstavlja predelovalno dejavnost, zagotavlja zaposlitev širokemu krogu prebivalstva, s pomočjo kadrovske študentskega štipendija pa dodatno stimulira dijake in študente za izobraževanje deficitarnih poklicev. Omejeni pogoji za kmetovanje na večjem delu območja LAS imajo za posledico manj intenzivno kmetijstvo in prepoznane oblike trajnostnega načina kmetovanja, ki pozitivno vplivajo na ohranjanje pestrosti naravnih danosti. Kmetije lahko svoje pridelke in izdelke prodajajo na lokalnih tržnicah, sodelujejo s kmetijsko zadrugo, šolami itd. Nekateri izmed njih svoje proizvode prodajajo v okviru lastnih uveljavljenih blagovnih znamk. Velika gozdnatost območja ima za posledico ohranjena tradicionalna znanja upravljanja z gozdom. Poleg gozda je območje bogato tudi z drugimi OVE. Območje je bogato tudi z zavarovanimi naravnimi območji, kar dodatno vpliva na pestro biodiverziteteto in je naklonjeno vključevanju zelenih vsebin v urbana okolja.

Priložnosti:

Priložnost območja je vsekakor izraba in obenem ohranjanje bogate dediščine območja in povezovanje različnih deležnikov med seboj. Z izvedbo aktivnosti se bo dvignila lokalna zavest in okrepljen občutek pripadnosti skupnosti. V razvoj inovativnih programov, produktov, storitev in projektov je potrebno vključevati različne ciljne in starostne skupine (mlade, starejše, ženske in ostale). Sodelovanje (tudi medgeneracijsko) in izobraževanje je priložnost za dvig izobrazbene ravni lokalnega prebivalstva, podjetnosti, obenem pa se bo s tem prispevalo k socialni vključenosti ranljivih skupin, podajanju in pridobivanju najrazličnejših znanj.

Velik potencial za ustvarjanje novih delovnih mest predstavlja razvoj novih storitvenih dejavnosti (npr. socialno podjetništvo, diverzifikacija dejavnosti, oživitev degradiranih območij in razvoj podjetništva). Priložnost predstavljajo inovativni pristopi za reševanje lokalnih izzivov.

Velika priložnost je razvoj obstoječih in novih inovativnih produktov ter storitev z dodano vrednostjo, za katere je mogoče doseči višje cene. Priložnost je v povezovanju ponudnikov in izvedba aktivnosti za boljše trženje, med drugim tudi izvedba manjše infrastrukture za lokalno ponudbo. Velik potencial predstavlja tudi razvoj ekološkega kmetovanja, produktov in aktivnosti, s katerimi se bo območje lažje prilagodilo na podnebne spremembe in varovanje okolja (trajnostna raba virov). Kot priložnost se kaže tudi razvoj javnih vsebin, površin (manjša infrastruktura) in razvoj turističnih produktov, povezanih z naravo. Bogat gozdni potencial se lahko poleg tradicionalne rabe izkoristi tudi za potrebe oblikovanja, izdelave novih inovativnih produktov in storitev (predelava, turizem,...). Ravno tako priložnost predstavlja izkoriščanje potenciala obvodnih površin. Povečanje podjetnosti na območju je priložnost za boljše gospodarsko stanje – možnost novih delovnih mest in povečanje lokalne samooskrbe območja. Bogate naravne danosti in velik delež ozemlja na zavarovanih območjih ponujajo možnosti za razvoj dopustnih dejavnosti na teh območjih. Obstoječe in nove turistične produkte in storitve bi bilo potrebno oblikovati/osvežiti/nadgraditi z inovativnimi idejami, s katerimi bi izkoristili bogate danosti območja v trajnostnem turizmu. Trajnostni turizem je po opredelitvi Svetovne turistične organizacije odgovorni turizem; takšen, ki spoštuje potrebe okolja in ljudi, ki tam živijo, pa tudi lokalnega gospodarstva in obiskovalcev. Za ohranjanje narave, biodiverzitete, kulturne krajine in dediščine je zelo pomemben trajnostni razvoj območja (npr. obnovljivi viri energije, trajnostna mobilnost, zelena delovna mesta, zelena infrastruktura, ...), ki bo pomembno vplival tudi na kvaliteto življenja prebivalcev območja.

Ključne slabosti in nevarnosti

Slabosti:

Neugodna demografska slika na večjem delu območja in slabšanje socialne varnosti prebivalcev sta pogosto vzrok za slabše izkoriščanje potencialov območja. Velik del območja se spopada z neugodnimi naravno-geografskimi danostmi in nizko gostoto naseljenosti na podeželju, kar ima za posledico velike investicije za vzdrževanje in vlaganje v infrastrukturo. Nekatera naselja so slabše dostopna in oddaljena od mestnih centrov, kar v gospodarstvu predstavlja višje stroške in daljši čas transporta. V nekaterih naseljih so tudi manjša degradirana območja, ki bi jih bilo potrebno ponovno »vsebinsko napolniti«. Kljub nizki stopnji brezposelnosti se počasi slabša socialna varnost prebivalcev območja (starejši, mladi), kar ima za posledico tudi padanje kupne moči prebivalstva. Nekateri skupine prebivalstva so slabše socialno vključene. S slabšanjem pokritosti s storitvami splošnega pomena in slabšo digitalno pismenostjo pa predstavljajo določene življenjske aktivnosti za te skupine prebivalstva pravi izziv.

Poleg pomanjkanja podjetniškega duha pri prebivalcih je zaznati pomanjkanje zagonskih sredstev za podporo in razvoj začetnih investicij. Zaznati je strukturno neskladje na trgu dela. Vse bolj zahtevna administracija in finančno poslovanje pogosto ogroža tudi organizirane prostovoljne dejavnosti. Manjša se občutek pripadnosti prebivalstva območju. Neugodni pogoji za kmetovanje na večjem delu LAS in posestna struktura imajo za posledico višje stroške pridelave in predelave ter posledično nekonkurenčnost na skupnem evropskem trgu. Na območju je majhen interes za sodelovanje med deležniki v verigi vrednosti (razdrobljena ponudba). Težavo predstavlja tudi pomanjkljiva infrastruktura za trženje lokalnih produktov.

Območje, ki ima bogat gozdni potencial, ne izkorišča uspešno vseh naravnih danosti. Številni potenciali območja so slabše oz. neizkoriščeni v turizmu. Večina turističnih dejavnosti je skoncentriranih v občinskih centrih, kar negativno vpliva na razvoj in ohranjanje ponudbe na podeželju. Zazna se nepovezanost med dejavnostmi in sektorji, ki bi lahko pripomogle h krepitvi ponudbe in k lažjemu premagovanju ovir na območju.

Nevarnosti:

Kljub dobremu gospodarskemu položaju območja obstaja nevarnost ogroženih delovnih mest, prenehanja opravljanja podjetniške dejavnosti in nekonkurenčnosti podjetij na trgu. Zaradi pomanjkanja priložnosti za mlade obstaja nevarnost odseljavanja mlajših in visoko izobraženih, pomanjkanja delovne sile, ukinitve izobraževalnih programov in vse nižje podpore družbenim dejavnostim in kulturi. Zaradi centralizacije in vse večje digitalizacije družbe prihaja do marginalizacije določenih skupin prebivalstva. Obstaja tudi nevarnost nekonkurenčnosti, opuščanja in pomankanja interesa za prevzem podjetniških in kmetijskih dejavnosti s strani mlajših generacij. Stroga zakonodaja in birokracija zavirata razvoj dejavnosti na območju. Poleg geološko nestabilnih terenov, ki povzročajo težave na nekaterih območjih LAS, lahko kot nevarnost opredelimo negativne vplive podnebnih sprememb, ki se vse bolj kažejo v okolju, ter nižjo podporo za vlaganje v lokalno infrastrukturo, kar bi ohromilo lokalno gospodarstvo in poslabšalo življenjski standard prebivalcev.

4.2 Potrebe in potencial območja

Na podlagi opredelitve območja in izdelane SWOT analize, v katero je bila vključena zainteresirana javnost, se je prepoznalo naslednje potrebe in potencialne območja:

- **P1: Povečanje podjetnosti na območju.**

Podpreti projekte, ki bodo ustvarili pogoje za zaposlovanje in povečali podjetnost v lokalnem okolju. Spodbujanje podjetniškega duha z izobraževanjem in podporo začetnikom. Razvoj novih storitvenih dejavnosti. Dodeljevanje sredstev za inovativne projekte in razvoj novih storitev. Spodbujanje raznolikosti dejavnosti in diverzifikacije gospodarstva. Izgradnja manjše infrastrukture za lokalno ponudbo.

- **P2: Razvoj produktov in storitev z dodano vrednostjo.**

Podpora lokalnim pridelkom in rokodelskim izdelkom. Spodbujanje trženja in potrošnje lokalnih pridelkov in izdelkov ter razvoj lokalnih blagovnih znamk. Doseganje višjih cen za produkte z dodano vrednostjo. Povečanje lokalne samooskrbe.

- **P3: Razvoj trajnostnih programov, produktov, storitev na področju turizma, kulturne dediščine, naravne dediščine, kmetijstva.**

Izraba in obenem ohranjanje bogate dediščine območja. Razvoj trajnostnih inovativnih turističnih produktov in storitev. Spodbujanje turizma, ki spoštuje okolje, kulturo in lokalno gospodarstvo. Razvoj kmetijstva (ekološko), izkoriščanje gozdnega potenciala in obvodnih površin za številne dejavnosti.

- **P4: Sodelovanje in povezovanje deležnikov v lokalnem okolju (medsektorsko, dvig lokalne zavesti, medgeneracijsko,...).**

Spodbujanje sodelovanja med lokalnimi deležniki. Povečanje pripadnosti skupnosti in lokalni identiteti.

- **P5: Zagotavljanje varovanja in ohranjanja narave.**

Trajnostni razvoj območja, ki spoštuje naravo in biodiverzitetu. Spodbujanje ukrepov za prilagajanje na podnebne spremembe in ohranjanje okolja. Trajnostna raba virov, zelena delovna mesta, trajnostna mobilnost, zelena infrastruktura.

- **P6: Izboljšanje kakovosti življenja na območju.**

Izboljšanje dostopa do storitev splošnega pomena, digitalna pismenost, razvoj javnih vsebin in površin v mestnih okoljih in na podeželju, podajanje in pridobivanje novih znanj ter iskanje inovativnih pristopov za reševanje lokalnih izzivov.

- **P7: Vključevanje ranljivih skupin v razvojne programe in družbo, spodbujanje sodelovanja, povezovanja in vključenosti v lokalno skupnost.**

Aktivnosti za izboljšanje socialne varnosti in vključenost ranljivih skupin v aktivnosti (mladi, starejši, ženske in ostali). Izvedba aktivnosti za podajanje in pridobivanje najrazličnejših znanj in dvig izobrazbene ravni prebivalstva. Nudenje podpornega okolja, soočanje z izzivi dolgožive družbe in spodbujanje vsebin za zagotavljanje kvalitete življenja mladih.

5. Opis SLR, njenih ciljev in ukrepov, vključno z določitvijo mejnikov in ciljnih vrednosti kazalnikov

5.1 Opis ciljev in ukrepov SLR, vključno z določitvijo mejnikov in ciljnih vrednosti kazalnikov

Pristop LEADER/CLLD predstavlja orodje pri spodbujanju skupnega lokalnega razvoja po pristopu »od spodaj navzgor«, ki omogoča lokalnemu prebivalstvu, da z oblikovanjem lokalnih akcijskih skupin (LAS) aktivno odloča o prioritetah in razvojnih ciljih lokalnega območja, vključno z viri financiranja za doseganje ciljev lokalnega območja. Pristop omogoča lokalnim akterjem uresničevanje široke palete izzivov v različnih okoljih, fleksibilnost pri doseganju ciljev in odgovarja dejanskim potrebam lokalnega območja. Skupni pristop LEADER/CLLD se izvaja na podlagi Strateškega načrta skupne kmetijske politike 2023-2027 in Programa za izvajanje Evropske kohezijske politike v obdobju 2021-2027. Namen pristopa LEADER/CLLD je doseganje ciljev skozi izvajanje projektov in projektov sodelovanja med različnimi LAS, ki naslavlajo potrebe in izzive območja LAS s CILjem.

Glavna dodana vrednost pristopa LEADER/CLLD na območju LAS s CILjem, ki se bo realizirala skozi SLR, je:

- **izboljšan socialni kapital na lokalnem območju**

Izboljšanje socialnega kapitala se nanaša na krepitev lokalnih mrež vključenega območja, zaupanja, skupnih vrednot, teritorialne identitete ter izmenjavi in sodelovanju med ljudmi in organizacijami (znotraj LAS s CILjem – člani LAS in zunaj njih – upravičenci projektov in širša javnost). Socialni kapital je pomemben dejavnik razvoja, saj spodbuja ljudi k tveganju in inovacijam (vključno z gospodarskimi), izmenjavi informacij, kolektivnemu odzivanju na grožnje in sodelovanju za skupne dobrine območja.

- **izboljšano upravljanje**

Pregledni in pravočasni postopki, redno usposabljanje upravičencev, vključevanje zainteresiranih strani, mreženje in dobra komunikacija so pokazatelji dobrega upravljanja in delovanja LAS. Izboljšanje lokalnega upravljanja med drugim zajema: transparentnost in vključenost pri odločitvah LAS, komunikacijska orodja LAS, vodenje in spremljanje projektov ter obvladovanje morebitnih konfliktov.

- **izboljšani rezultati in učinki politike v primerjavi z izvajanjem brez metode LEADER ali CLLD**

Boljšo kakovost izvedenih projektov je lahko ovrednotiti s povezavami in sinergijami med projekti (zlasti kombinacijo med izboljšanjem znanj in fizičnih naložb, sinergijami med sektorji in gospodarskimi/okoljskimi/socialnimi cilji), inovacijami, zadovoljevanjem potreb, ki bi jih bilo težko zadovoljiti z izvajanjem splošne politike, kolektivnimi projekti ali projekti s koristmi skupnosti, boljša trajnost, projekti, podprti z animacijo ali krepitvijo zmogljivosti, ki se odzivajo na zapletene strategije (kot so podnebne spremembe, biotska raznovrstnost, digitalna preobrazba, od vil do vilic) ali projekti, ki ustvarjajo trajnostna delovna mesta na podeželju.

SLR LAS s CILjem prispeva k uresničevanju evropskih in nacionalnih strategij za razvoj podeželja, saj omogoča prilagajanje ciljev in ukrepov na lokalni ravni, kjer so potrebe in izzivi lahko zelo specifični. SLR bo prispevala k več razvojnim programom, ki so del Skupne kmetijske politike in katerih cilj je spodbujanje trajnostnega razvoja podeželja, kmetijskega sektorja in izboljšanje kakovosti življenja v podeželskih skupnostih. Med njimi so najpomembnejši:

- Evropski zeleni dogovor,
- Strategija Od vil do vilic,
- Strategija EU za biotsko raznovrstnost,
- Evropski akcijski načrt za razvoj ekološke pridelave,
- Strateški načrt skupne kmetijske politike 2023-2027 za Slovenijo,
- Sporazum o partnerstvu med Slovenijo in evropsko kohezijsko politiko za obdobje 2021-2027,
- Strategija razvoja Slovenije 2023 itd.

SLR prispeva tudi k uresničevanju Dolgoročne vizije EU za podeželska območja do 2040, katere cilj je izkoristiti priložnosti, ki jih ponuja ekološki in digitalni prehod EU, iskanje načinov za izboljšanje kakovosti življenja na podeželju, doseganje uravnoveženega teritorialnega razvoja in spodbujanje gospodarske rasti. S tem se bo spodbujalo trajnosten, skladen in celosten razvoj podeželja. SLR bo prispevala k 4 področjem ukrepanja v smeri doseganja teh ciljev in vizije:

- močnejše podeželje: SLR s svojimi ukrepi in projekti krepí vlogo podeželskih skupnosti, izboljšuje dostop do storitev in spodbuja socialne inovacije,
- povezano podeželje: SLR s svojimi ukrepi in projekti krepí predvsem izboljšanje digitalnega dostopa in kompetenc,

- odporno podeželje: SLR s svojimi ukrepi in projekti prispeva k ohranjanju naravnih virov in promoviranju prijaznejših kmetijskih dejavnosti. Hkrati s ponujanjem dostopa do usposabljanj in kakovostnih zaposlitvenih možnosti krepi socialno odpornost podeželja,
- uspešno podeželje: SLR s svojimi ukrepi in projekti prispeva k diverzifikaciji gospodarskih dejavnosti na podeželju in večanju dodane vrednosti kmetijskih dejavnosti in podeželskega turizma.

SLR je usklajena tudi z Regionalnim razvojnim programom Severne Primorske razvojne regije 2021-2027, saj s svojimi ukrepi in projekti prispeva k uresničitvi štirih razvojnih ciljev regije: 1. Regija za ljudi: zagotavljanje kakovostnega družbenega razvoja, 2. Bolj pametna regija: doseganje višje dodane vrednosti in gospodarske rasti v gospodarstvu in turizmu, 3. Bolj zelena regija, 4. Bolj povezana regija: dostopna, trajnostno mobilna, notranje povezana.

SLR LAS s CILjem bo financirana iz Evropskega sklada za regionalni razvoj (ESRR) in Evropskega kmetijskega sklada za razvoj podeželja (EKSRP).

Cilj ESRR sklada je: Spodbujanje celostnega in vključujočega socialnega, gospodarskega in okoljskega lokalnega razvoja, kulture, naravne dediščine, trajnostnega turizma in varnosti na območjih, ki niso mestna območja.

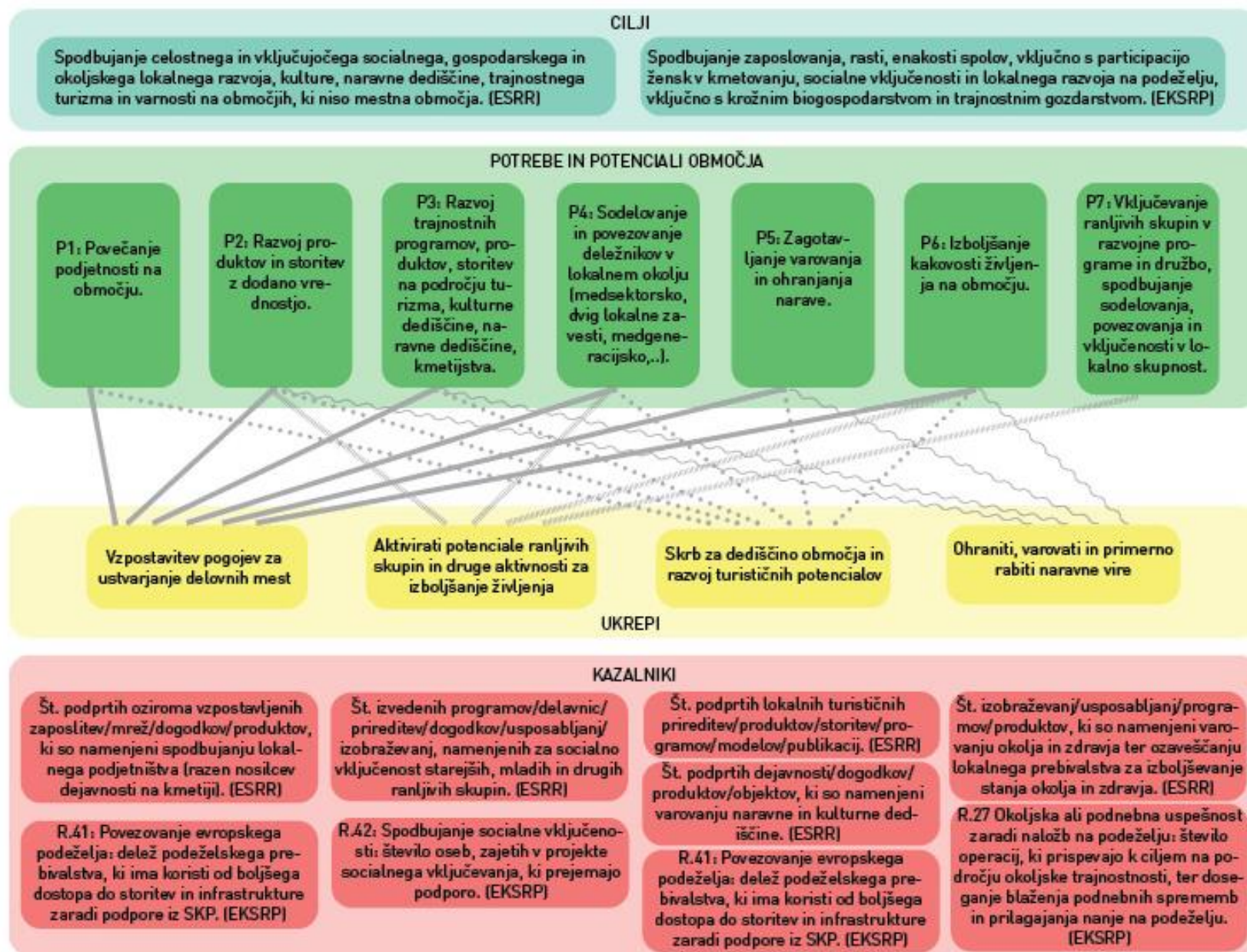
Projekti iz ESRR sklada morajo prispevati k boljši kakovosti življenja lokalnega prebivalstva, zagotavljati ustrezno dostopnost storitev tako v urbanih središčih kot na podeželju, izboljšati področje dolgotrajne oskrbe in preventivnih zdravstvenih ukrepov, spodbujati medgeneracijsko sodelovanje, krepitev kompetenc ter skrb za prikrajšane skupine. Podpira se tudi področje lokalnega podjetništva, inovativna uporaba lokalnih virov, (eko)turizem ter ohranjanje naravne raznolikosti in kulturne dediščine. Projekti morajo prispevati k doseganju ciljev SLR, okoljski trajnosti, socialni vzdržnosti, inovativnosti, enakopravnem vključevanju različnih partnerjev ter višji dodani vrednosti območja LAS.

Cilj EKSRP sklada je: Spodbujanje zaposlovanja, rasti, enakosti spolov, vključno s participacijo žensk v kmetovanju, socialne vključenosti in lokalnega razvoja na podeželju, vključno s krožnim biogospodarstvom in trajnostnim gozdarstvom.

Projekti v okviru intervencije LEADER morajo prispevati k naslednjim temam: socialna vključenost prebivalcev na podeželju, spodbujanje zaposlovanja ter podjetništva na podeželju, razvoj osnovnih storitev, dvig kakovosti življenja, razvoj manjše infrastrukture na podeželju, okoljske in podnebne rešitve na podeželju, spodbude ekološkemu (idr.) kmetovanju itd. Projekti morajo hkrati prispevati k doseganju ciljev SLR, okoljski trajnosti, socialni vzdržnosti, inovativnosti, enakopravnemu vključevanju različnih partnerjev ter višji dodani vrednosti območja LAS.

Na podlagi izvedene analize stanja in oblikovane SWOT analize območja LAS s CILjem, v sodelovanju z lokalnim prebivalstvom, se je določilo osnovne potrebe in potenciale območja, ki so podlaga za oblikovanje ukrepov in kazalnikov lokalnega območja.

Slika 9: Shema intervencijske logike SLR LAS s CILjem



Ukrepi SLR in izbira kazalnikov

Ukrep	Kazalnik	Sklad	Dosežena vrednost kazalnika na dan 31. 12. 2025 za EKSRP, 31. 12. 2024 za ESRR	Ciljna vrednost kazalnika na dan 31. 12. 2029
<i>Vzpostavitev pogojev za ustvarjanje delovnih mest</i>	R.41 Povezovanje evropskega podeželja: delež podeželskega prebivalstva, ki ima koristi od boljšega dostopa do storitev in infrastrukture zaradi podpore iz SKP	EKSRP	0	15747
	Število podprtih oziroma vzpostavljenih zaposlitev/mrež/dogodkov/produktov, ki so namenjeni spodbujanju lokalnega podjetništva (razen nosilcev dejavnosti na kmetiji)	ESRR	0	3
<i>Aktivirati potenciale ranljivih skupin in druge aktivnosti za izboljšanje kakovosti življenja</i>	R.42 Spodbujanje socialne vključenosti: število oseb, zajetih v projekte socialnega vključevanja, ki prejemajo podporo	EKSRP	0	60
	Število izvedenih programov/delavnic/prireditvev/dogodkov/usposabljanj/izobraževanj, namenjenih za socialno vključenost starejših, mladih in drugih ranljivih skupin	ESRR	0	7
<i>Skrb za dediščino območja in razvoj turističnih vsebin</i>	Število podprtih lokalnih turističnih prireditvev/produktov/storitev/programov/m odelov/publikacij	ESRR	0	2
	Število podprtih dejavnosti/dogodkov/produktov/objektov, ki so namenjeni varovanju naravne in kulturne dediščine	ESRR	0	2
	R.41 Povezovanje evropskega podeželja: delež podeželskega prebivalstva, ki ima koristi od boljšega dostopa do storitev in infrastrukture zaradi podpore iz SKP	EKSRP	0	1401
<i>Ohraniti, varovati in primerno rabiti naravne vire</i>	R.27 Okoljska ali podnebna uspešnost zaradi naložb na podeželju: število operacij, ki prispevajo k ciljem na področju okoljske trajnosti, ter doseganje blaženja podnebnih sprememb in prilagajanja nanje na podeželju	EKSRP	0	3
	Število izobraževanj/usposabljanj/programov/produktov, ki so namenjeni varovanju okolja in zdravja ter ozaveščanju lokalnega prebivalstva za izboljševanje stanja okolja in zdravja	ESRR	0	2

Opis ukrepov

Ukrep št. 1: Vzpostavitev pogojev za ustvarjanje delovnih mest

Kazalnik EKSRP: delež podeželskega prebivalstva, ki ima koristi od boljšega dostopa do storitev in infrastrukture zaradi podpore iz SKP.

(Šteje se število prebivalcev v naselju, kjer se izvaja naložba. Pri številu prebivalcev se upošteva podatke iz SURS za leto 2022).

Kazalnik ESRR: število podprtih oziroma vzpostavljenih zaposlitev/mrež/dogodkov/produktov, ki so namenjeni spodbujanju lokalnega podjetništva (razen nosilcev dejavnosti na kmetiji).

Cilj ukrepa je podpreti projekte, ki bodo vzpostavili pogoje za zaposlovanje in povečali podjetnost v lokalnem okolju, krepitev lokalne zavesti – tudi preko krepitev društev, vključevanje tradicije v podjetništvo, start-up podporo za mlade, medgeneracijsko sodelovanje in pomoč ter zelena delovna mesta. Podprto bo povezovanje deležnikov, aktivnosti za dvig dodane vrednosti produktov, aktivnosti za boljše trženje, razvoj in promocijo blagovnih znamk, izboljšanje stanja kmetijstva (npr. ekološko, dopolnilne dejavnosti – EKSRP sklad), potencial gozda in obvodnih površin, povečanje lokalne samooskrbe (hrana, energija, storitve splošnega pomena,...), domače obrti in rokodelstva, podajanje in pridobivanje novih znanj, dvig lokalne zavesti, razvoj novih storitvenih dejavnosti ter dostopnost do storitev splošnega pomena na podeželju (izboljšanje kakovosti življenja). Ukrep podpira tudi vzpostavitev manjše infrastrukture (npr. za lokalno ponudbo) in inovativne prakse za oživitev praznih poslovnih prostorov.

S tem ukrepom bodo podprte aktivnosti, ki bodo pripomogle k vzpostavitvi pogojev za ustvarjanje delovnih mest v občinah Cerkno, Idrija in Logatec. Podpora bo temeljila na krepitevi podjetnosti ter aktivnostih, ki pripomorejo k ustvarjanju pogojev za ustvarjanje delovnih mest. Ukrep se bo izvajal v iz obeh skladov (EKSRP in ESRR).

Upravičenci do podpore so LAS, fizične (EKSRP sklad) in pravne osebe. Za ESRR sklad fizične osebe, razen samostojnih podjetnikov posameznikov, niso upravičenci.

Ukrep št. 2: Aktivirati potencialne ranljivih skupin in druge aktivnosti za izboljšanje kakovosti življenja

Kazalnik EKSRP: število oseb, zajetih v projekte socialnega vključevanja, ki prejemajo podporo.

Kazalnik ESRR: število izvedenih programov/delavnic/prireditvev/dogodkov/usposabljanj/izobraževanj, namenjenih za socialno vključenost starejših, mladih in drugih ranljivih skupin.

LAS s CILjem je prepoznal tri ciljne skupine, ki se jih na območju obravnava kot ranljive skupine: mlade, ženske in starejše. Prepoznane so potrebe, kot so izobraževanja ranljivih skupin ter njihovo vključevanje v različne aktivnosti. Cilj je podpreti inovativne ideje na področju socialnih storitev (npr. socialnih podjetij, impact podjetij), soočanje z izzivi dolgožive družbe, sodelovanje različnih starostnih skupin (prenos znanj med generacijami), spodbujanje vsebin

za zagotavljanje kvalitete življenja mladih, dvig izobrazbene ravni prebivalstva in vseživljenjsko učenje (npr. opolnomočenje starejših in drugih ranljivih skupin za uporabo digitalnih tehnologij in storitev, drugih naprednih orodij, ...), socialna vključenost mladih, tujcev in drugih ranljivih skupin (razvojni programi in projekti) ter drugi inovativni pristopi za vključevanje ranljivih skupin. Preko aktivnosti sodelovanja in vključevanja različnih društev se bo preko različnih aktivnosti vključevalo tudi ranljive skupine.

S tem ukrepom bodo podprti projekti, ki bodo vključevali ranljive skupine v občinah Cerčno, Idrija in Logatec. Ukrep se bo izvajal iz obeh skladov (EKSRP in ESRR).

Upravičenci do podpore so LAS, fizične (EKSRP sklad) in pravne osebe. Za ESRR sklad fizične osebe, razen samostojnih podjetnikov posameznikov, niso upravičenci.

Ukrep št. 3: Skrb za dediščino območja in razvoj turističnih vsebin

Kazalnik EKSRP: delež podeželskega prebivalstva, ki ima koristi od boljšega dostopa do storitev in infrastrukture zaradi podpore iz SKP.

(Šteje se število prebivalcev v naselju, kjer se izvaja naložba. Pri številu prebivalcev se upošteva podatke iz SURS za leto 2022).

Kazalnika ESRR:

- Število podprtih lokalnih turističnih prireditvev/ produktov/ storitev/ programov/ modelov/ publikacij.
- Število podprtih dejavnosti/ dogodkov/ produktov/ objektov, ki so namenjeni varovanju naravne in kulturne dediščine.

Ukrep podpira razvoj javnih vsebin, površin (manjše infrastrukture) v mestnih okoljih in na podeželju, prenovo/oživitev degradiranih območij, ohranjanje in razvoj bogate dediščine območja (razvoj programov): rokodelstvo, obrt, kulturna, tehniška dediščina. Glede na velik turistični potencial območja se spodbuja razvoj obstoječih in novih turističnih produktov (povezovanje ljudi in dejavnosti, prireditve, sejmi ter nudenje podpornega okolja za turistične ponudnike) ter druge inovativne prakse na področju turizma in dediščine. Ukrep se bo izvajal iz obeh skladov (EKSRP in ESRR).

Upravičenci do podpore so LAS, fizične (EKSRP sklad) in pravne osebe. Za ESRR sklad fizične osebe, razen samostojnih podjetnikov posameznikov, niso upravičenci.

Ukrep št. 4: Ohraniti, varovati in primerno rabiti naravne vire

Kazalnik EKSRP: število operacij, ki prispevajo k ciljem na področju okoljske trajnosti, ter doseganje blaženja podnebnih sprememb in prilagajanja nanje na podeželju.

Kazalnik ESRR: število izobraževanj/usposabljanj/programov/produktov, ki so namenjeni varovanju okolja in zdravja ter ozaveščanju lokalnega prebivalstva za izboljševanje stanja okolja in zdravja.

Z vključevanjem različnih pristopov se namerava prispevati k ohranjanju in primerni rabi naravnih virov. Ukrep podpira aktivnosti ohranjanje narave, biodiverzitete in kulturne krajine. Za območje je pomemben trajnostni razvoj, ki podpira naslednje vsebine: obnovljivi viri E, trajnostna mobilnost, zelena delovna mesta, zelena infrastruktura in razvoj trajnostnega turizma ter vzpostavitev pogojev za prilagajanje na podnebne spremembe. Ker je območje bogato z zavarovanimi območji, je na teh območjih pomemben ustrezen razvoj ter podpora pri razvoju dopustnih dejavnosti na zavarovanih območjih. Spodbuja se ekološko kmetovanje in promocija ekološke/lokalne hrane. Podprti bodo tudi inovativni pristopi za zmanjšanje odpadne hrane ter ostalih odpadkov v celi verigi vrednosti. Ukrep se bo izvajal iz obeh skladov (EKSRP in ESRR).

Upravičenci do podpore so LAS, fizične (EKSRP sklad) in pravne osebe. Za ESRR sklad fizične osebe, razen samostojnih podjetnikov posameznikov, niso upravičenci.

5.2 Opis izvajanja operacij

V programskem obdobju do leta 2027 se bodo izvajali projekti z dodano vrednostjo za območje LAS. Spodbuja se sodelovanje lokalnih akterjev, nove in inovativne rešitve pri reševanju lokalnih potreb. Projekti morajo prispevati k doseganju ciljev SLR, okoljski trajnosti, socialni vzdržnosti, inovativnosti, višji dodani vrednosti za območje LAS ter k enakopravnemu vključevanju različnih partnerjev.

Za doseganje ciljev je pomembna inovativnost. Inovativnost v lokalnem okolju se nanaša na sposobnost in voljo posameznikov, organizacij in celotnih skupnosti, da ustvarjajo in uveljavljajo nove ideje, rešitve, procese in pristope, ki prispevajo k izboljšanju življenja in gospodarstva na lokalni ravni. Inovativnost v lokalnem okolju je ključnega pomena za trajnostni razvoj in krepitev lokalnih skupnosti. Spodbujanje te vrste inovativnosti je neločljivo povezano s prilagajanjem in uporabo novih pristopov, tehnologij in procesov, ki izhajajo iz lokalnih potreb in virov ter krepijo celotno lokalno skupnost.

V ta namen se bo v sklopu SLR LAS s CILjem skozi izvedbo projektov podpiralo nove inovativne prakse/rešitve/proizvode/produkte/postopke/storitve/nove načine organiziranja stvari/uporabo novih tehnologij/prenos znanj. Podprte bodo nove ideje in rešitve, ki bodo imele dodano vrednosti in izboljšale kakovost življenja na območju. K inovativnosti prispevajo različne oblike partnerstev (sodelovanje različnih sektorjev, generacij,...), ki se bodo vzpostavila ob izvajanju operacij. Spodbujanje sodelovanja omogoča izmenjavo izkušenj in idej ali pa krepitev razvojnih potencialov za doseganje zastavljenih ciljev.

LAS s CILjem bo v okviru SLR izvajal več vrst operacij (projektov):

A) Operacije, izbrane preko javnega poziva

Operacije bodo izbrane na osnovi javnega poziva. Imenovana bo neodvisna ocenjevalna komisija, ki bo vsako operacijo ocenila na osnovi izločitvenih meril (preverjanje pogojev) in meril za izbor.

B) Operacije, katerih upravičenec je LAS

Operacije, ki jih bo izvajal LAS na območju vseh treh vključenih občin, ki jih izbere in potrdi upravni odbor LAS.

C) Operacije sodelovanja LAS

Operacije sodelovanja z drugimi LAS.

V skladu s členom 31.2 (b) Uredbe 2021/1060/EU se pri oblikovanju nediskriminatornega in preglednega izbirnega postopka ter nepristranskih meril za izbiro operacij upošteva določba, da nobena posamezna interesna skupina ne nadzoruje odločanja. Vse podprte operacije morajo izpolnjevati zakonodajne pogoje ter upoštevati upravičene stroške glede na sklad. Pogoji za operacije A so natančneje opredeljeni v javnem pozivu. Predvideno je, da se vsi ukrepi izvajajo v partnerstvih, saj pridobijo partnerski projekti in projekti, ki koristijo lokalnemu območju, več točk kot individualni. S tem se predvideva doseči tudi multiplikacijske učinke za lokalni razvoj. Upravičenci do podpore so LAS, fizične (EKSRP) in pravne osebe. Za ESRR fizične osebe, razen samostojnih podjetnikov posameznikov, niso upravičenci.

Za ESRR velja, da projekti, pri katerih se pričakuje sofinanciranje večje javne infrastrukture (osnovna cestna in komunalna infrastruktura) ter druge aktivnosti, ki sodijo med osnovne naloge, ki so jih v skladu z zakonom o lokalni samoupravi dolžne zagotavljati in financirati občine, niso upravičeni do sofinanciranja. Za EKSRP naložbe v veliko infrastrukturo niso upravičene. Podpirajo se lahko manjše investicije na podeželju in sicer kot del projekta, s poudarkom na širšem pomenu za območje LAS ter dodani vrednosti za projekt, območje in prebivalce območja LAS. Projekt, ki je upravičen v okviru drugih intervencij SN SKP 2023-2027 oziroma je financiranje možno preko drugih finančnih podpor, se lahko podpira preko intervencije LEADER, če izkazuje dodano vrednost za razvoj območja LAS s CILjem, kot je dvig socialnega kapitala, upravljanja ali prispevek k rezultatu projekta (skupni interes, dostop javnosti do rezultatov projekta, inovativne značilnosti projekta na lokalni ravni, integrirani projekti). Dodana vrednost je v tem primeru sodelovanje deležnikov, ki se lahko kaže kot večja odprtost za nove ideje in prakse. Socialni kapital se nanaša na krepitev lokalnih mrež vključenega območja, zaupanja, skupnih vrednot, teritorialne identitete ter izmenjavo in sodelovanje med ljudmi in organizacijami. Tovrstni projekti morajo imeti rezultate, do katerih lahko dostopa širša javnost. V tem primeru so upravičenci do podpore skupina fizičnih ali skupina pravnih oseb, ki izvaja operacijo za skupno korist oziroma uporabo. Za skupino fizičnih in skupino pravnih oseb se v takem primeru šteje skupina, ki je sestavljena najmanj iz treh članov.

V nadaljevanju je opisan postopek izbora operacij LAS in drugih (partnerskih) operacij.

➤ **Operacije, izbrane preko javnega poziva, kjer bodo nosilci različni subjekti z območja LAS**

Predvidena sta dva javna poziva:

- v drugi polovici leta 2024 in
- v letu 2025.

Pred objavo prvega javnega poziva bo upravni odbor LAS:

- sprejel pravilnik o postopku izvedbe javnega poziva, v katerem bodo natančneje opredeljeni postopki izvedbe javnega poziva,
- imenoval člane ocenjevalne komisije in sicer tri člane in dva nadomestna člana,
- oblikoval in pripravil vsebino javnega poziva za izbor projektov.

Po sprejetju razpisne dokumentacije bo vodilni partner LAS javni poziv objavil na spletni strani LAS in po potrebi tudi v drugih medijih. Javni poziv mora biti odprt in objavljen najmanj en mesec. Spremembe poziva oz. razpisne dokumentacije lahko opravi vodilni partner sam in jih objavi na spletni strani LAS, če gre zgolj za uskladitev podatkov ali razjasnitev nejasnosti v pozivu ali če je zahtevana sprememba s strani inštitucij, ki imajo pristojnosti za izvajanje programa LEADER/CLLD. Ostale spremembe mora pred objavljeno spremembo obravnavati in sprejeti upravni odbor LAS.

Osnovna načela za izbor operacij so:

- prispevek k doseganju ciljev SLR,
- doseganje cilja in namena intervencije LEADER/CLLD,
- okoljska trajnost,
- socialna vzdržnost,
- enakopravna vključenost partnerjev,
- vpliv oz. dodana vrednost za območje LAS in
- vpliv k družbeni spremembi ter k dvigu družbene ozaveščenosti (za sklad ESRR).

Merila za izbor operacij (projektov), natančen postopek izbora in potrjevanja projektov bodo opredeljeni v dokumentih LAS, ki bodo pripravljene po sprejemu predpisa, ki bo urejal izvajanje pristopa LEADER/CLLD. Dokumenti bodo objavljeni na spletni strani LAS s CILjem.

LAS bo smiselno upošteval določbe zakona, ki ureja splošni upravni postopek in sicer tako, da bo operacije, prispelle na javni poziv, obravnaval po naslednjem postopku:

Opis postopka zbiranja in ocenjevanja operacij:

Postopek zbiranja in ocenjevanja operacij je razdeljen na dva dela – na postopek zbiranja predlogov operacij in postopek ocenjevanja predlogov.

Prvi del – postopek zbiranja operacij opravi vodilni partner LAS.

Postopek zajema zbiranje predlogov operacij, ki so prispeli na javni poziv, ter preverjanje administrativne ustreznosti vloge.

Vodilni partner nudi fizičnim in pravnim osebam, ki želijo predlagati operacijo za sofinanciranje, dodatne informacije in svetovanje, ali je predlagana operacija po vsebini primerna za sofinanciranje iz Evropskega kmetijskega sklada za razvoj podeželja (EKSRP) ali Evropskega sklada za regionalni razvoj (ESRR). Vodilni partner nudi fizičnim in pravnim osebam, ki želijo predlagati operacijo za sofinanciranje, dodatna pojasnila v zvezi z javnim pozivom.

Drugi del – zajema tudi postopek ocenjevanja operacij, ki ga opravi ocenjevalna komisija.

Ocenjevalna komisija pregleduje popolnost in ustreznost prijav na javne pozive LAS, jih ocenjuje ter preverja zmogljivosti predlagateljev projekta za njihovo izvedbo.

Ocenjevalna komisija ima tri člane in dva nadomestna člana, ki jih imenuje upravni odbor izmed neodvisnih strokovnjakov s področja razvoja podeželja, regionalnega razvoja, strateškega in projektnega načrtovanja in podobno. Član ocenjevalne komisije ne more biti član upravnega odbora ali nadzornega odbora.

Član ocenjevalne komisije se izloči iz pregledovanja in ocenjevanja prijav na javni poziv, kadar je zasebno ali poslovno povezan s prijaviteljem na javni poziv ali njegovim partnerjem v projektu ali kadar bi iz drugih razlogov nastalo navzkrižje interesov.

Ocenjevalna komisija bo izvajala postopek v skladu z opredeljenimi navodili LAS, ki bodo pripravljena po sprejemu predpisa, ki bo urejal izvajanje pristopa LEADER/CLLD. Vodilni partner nudi ocenjevalni komisiji prostorsko, logistično, administrativno, strokovno in tehnično podporo, ki jo ta potrebuje za svoje delo.

Nadaljevanje postopka na LAS:

Vse operacije, prispere na javni poziv, obravnava upravni odbor, ki na osnovi poročila ocenjevalne komisije posamezno operacijo sprejme (izbere in potrdi), zavrne ali zavrže. Postopek je dvostopenjski.

Prva stopnja:

Upravni odbor obravnava poročilo ocenjevalne komisije ter za vsako operacijo sprejme sklep. Sklep, ki ga upravni odbor sprejme, je začasen (začasni sklep).

Upravni odbor izda začasni sklep:

- da se operacija **izbere pod pogoji, da se ustrezno uskladi vlogo in po potrebi dopolni z manjkajočimi dovoljenji in soglasji in da nadzorni odbor na osnovi pritožb ne ugotovi nepravilnosti, ki bi vplivale na izbor operacije ali**
- da se operacije **zavrne pod pogoji, da nadzorni odbor na osnovi pritožb ne ugotovi nepravilnosti, ki bi vplivale na izbor operacije.** Zavrne se vloge, ki izpolnjujejo vse kriterije, vendar niso bile izbrane, ker je zmanjkalo sredstev ali
- da se **operacija zavrže pod pogoji, da nadzorni odbor na osnovi pritožb ne ugotovi nepravilnosti, ki bi vplivale na izbor operacije.** Zavrže se vloge, ki niso bile ustrezno dopolnjene, ter vloge, ki ne izpolnjujejo izločilnih kriterijev ali minimalnega praga točk.

Na začasni sklep je mogoča pritožba na nadzorni odbor in sicer tako, da prijavitelj v roku 5 dni od dneva prejetega sklepa zaprosi nadzorni odbor, da preveri postopke izbora ter se izreče o ustreznosti vodenja postopkov. Če se prijavitelj v navedenem času ne izjasni, vodilni partner nadaljuje s postopkom skladno z ugotovljenim dejanskim stanjem.

Druga stopnja:

Upravni odbor **potrdi** operacije, ki so bile z začasnim sklepom izbrane in za katere so izpolnjeni vsi pogoji ter tiste operacije, za katere je nadzorni odbor ugotovil, da bi morale biti izbrane, pa niso bile.

Za operacije, ki ne izpolnjujejo pogojev, upravni odbor izda sklep:

- da se vloga **zavrže**, in sicer, če je bil predhodno izdan začasni sklep, da se operacija zavrže in ni bilo v nadaljnjem postopku ugotovljeno drugače, ali če je bila z začasnim sklepom vloga izbrana, vendar v predvidenem roku vlagatelj ni uskladal vloge in priložil potrebnih soglasij oziroma dovoljenj ali
- da se vloga **zavrne**, če vloga izpolnjuje vse kriterije za izbor, vendar ni bila izbrana, ker je zmanjkalo sredstev. Zavrnjene vloge lahko v primeru odstopa upravičencev že potrjenih operacij ali v primeru, da operacije niso potrjene s strani ARSKTRP oziroma MKRR, predloži LAS na ARSKTP ali MKRR in sicer največ do višine razpisanih sredstev. Pri tem se mora LAS držati vrstnega reda glede na število doseženih točk.

Upravni odbor potrdi operacijo, ko je ustrezno usklajena in so zanjo pridobljena vsa relevantna soglasja in dovoljenja. Če upravni odbor oceni, da je rok od izbora do potrditve operacije predolg, ga lahko omeji in sicer tako, da prijavitelju določi rok, v katerem mora zaključiti s

postopkom. Določeni rok ne sme biti krajši od 14 dni. Če operacija ni v določenem roku dopolnjena, jo upravni odbor zavrže. S potrditvijo operacije se zaključi izbirni postopek na LAS.

Pritožba na sklep (potrditev / zavržba / zavrnitev) je mogoča le, če je sklep vsebinsko drugačen kot je bil začasen sklep. Pritožba na sklep se vloži na skupščino LAS in sicer najpozneje v petih (5) dneh po vročitvi sklepa. Odločitev skupščine je na nivoju LAS dokončna.

Postopek po obravnavi na LAS:

Vodilni partner LAS s CILjem vse operacije posreduje ARSKTRP oziroma MKRR, kjer z njihove strani pooblaščen oseba izpelje postopke v skladu z zakonom, ki ureja splošni upravni postopek.

Posamezne vloge operacij se posreduje na ARSKTRP/ MKRR, ko so pripravljene za oddajo. Če je potrebna dopolnitev vloge, jo pripravi vodilni partner LAS ob sodelovanju upravičencev v operaciji. Rok za dopolnitev vloge se za upravičence v operaciji določi v skladu z rokom, ki je za dopolnitev postavljen s strani ARSKTRP oziroma MKRR.

Ko je upravičencu na drugi stopnji s strani LAS vloga za sofinanciranje iz EKSRP potrjena/zavrjnena/zavržena, Agencija RS za kmetijske trge in razvoj podeželja o odobritvi ali zavrnitvi odloči z odločbo. V odločbi o odobritvi operacije se določi tudi višina sredstev, rok za vložitev zahtevka za izplačilo, pogoje za upravičenost ter višino sredstev, ki se izvajajo v skladu s pravili sheme državnih pomoči.

Če je upravičencu s strani LAS odobrena vloga za sofinanciranje iz ESRR, sklene upravičenec pogodbo o sofinanciranju z Ministrstvom za kohezijo in regionalni razvoj. Za zavrjnene in zavržene vloge bo postopek na MKRR znan naknadno.

LAS z upravičencem sklene pogodbo, v kateri so opredeljene medsebojne pravice in obveznosti. Če prijavitelj, izbran za sofinanciranje, ne podpiše pogodbe o sofinanciranju v predvidenem roku ali če sporoči, da predlagane operacije ne bo izvedel ali če ne sprejme izvedbe operacije z nižjimi sredstvi (v kolikor to predlaga upravni odbor LAS), se šteje, da umika svojo prijavo in se za sofinanciranje izbere naslednjega prijavitelja glede na skupen znesek doseženih točk.

Operacije sodelovanja LAS

LAS s CILjem bo izvajal operacije sodelovanja LAS iz EKSRP sklada. Predvideno je sodelovanje z LAS znotraj RS (medregionalno sodelovanje). Vsebine, ki bodo podprte preko projektov sodelovanja, so naslednje: lokalna samooskrba in povezane vsebine, trajnostni turizem in rokodelstvo. Posamezna operacija mora biti skladna s cilji zadevnega sklada in prispevati k uresničevanju ciljev, določenih v SLR.

Postopek izbora operacij sodelovanja LAS:

- vodilni partner LAS na osnovi identificiranih priložnosti na območju, na osnovi predloga članov LAS ali izraženega interesa s strani drugih LAS pripravi predlog operacij sodelovanja,
- če je potrebno, vodilni partner LAS preveri interes za izvajanje operacij pri drugih LAS ter pripravi seznam zainteresiranih partnerjev,
- predlog operacij sodelovanja se obravnava na upravnem odboru. Upravni odbor razpravlja o vsebini operacij ter po potrebi podaja vsebinske pripombe,

- upravni odbor odloča in izbere operacije sodelovanja in obvesti skupščino o izbrani operaciji,
- vodilni partner izbrano operacijo pripravi za oddajo na ARSKTRP.

Operacije, katerih upravičenec je LAS

Člani LAS so se dogovorili, da bo LAS poleg operacij sodelovanja izvajal tudi operacije LAS, ki bodo sledile razvojnim potrebam skupnega območja. Operacije LAS se bodo vsebinsko in lokacijsko izvajale na območju vseh treh vključenih občin.

Splošni pogoji za izbor operacij LAS:

- operacija mora biti izbrana skladno z definiranim postopkom v strategiji,
- operacija mora imeti splošno podporo lokalne skupnosti,
- operacija se mora izvajati na območju vseh treh občin (Logatec, Idrija, Cerkljeva),
- operacija mora biti skladna s cilji zadevnega sklada in prispevati k uresničevanju ciljev, določenih v SLR,
- operacija se ne sme začeti izvajati pred obdobjem upravičenosti v skladu s posebnimi pogoji zadevnega sklada,
- upravičeni stroški posamezne operacije, ki jih LAS dobi povrnjene na osnovi zahtevka, ne smejo biti financirani z drugimi javnimi sredstvi,
- operacija se izvede na območju LAS,
- kadar operacija vključuje naložbo, ki jo izvaja LAS, mora LAS za naložbo LAS v vlogi določiti pravno osebo javnega prava, ki postane lastnik naložbe,
- iz opisa operacije v vlogi mora biti razvidna zaprta finančna konstrukcija za celotno operacijo, kar pomeni, da mora prikazovati razdelitev posameznih stroškov po posameznih partnerjih in vrstah stroškov,
- ob oddaji vloge morajo biti za operacijo izdana vsa potrebna dovoljenja, kot jih za izvedbo operacije določa področna zakonodaja,
- upravičenec mora izvesti operacijo najpozneje v treh letih od podpisa pogodbe o sofinanciranju z MKRR ali pravnomočnosti odločbe, ki jo izda ARSKTRP,
- operacija mora biti izvedena v skladu s prijavljeno in s strani MKRR/ARSKTRP odobreno vsebino ter področno zakonodajo.

Postopek izbora operacij LAS:

- vodilni partner LAS pripravi predlog operacije na osnovi identificiranih potreb in priložnosti na območju ali na osnovi predloga drugih članov LAS,
- predlog operacije LAS lahko pripravijo tudi drugi člani LAS, če menijo, da bo operacija pripomogla k skupnemu doseganju ciljev in bo v širšem interesu izvajanja vsebin na območju,
- predlog operacije se uskladi s strokovnimi službami (izražena mora biti splošna podpora lokalne skupnosti ter sofinanciranje manjkajočega dela upravičenih in neupravičenih stroškov) vseh treh občin,
- predlog operacije se obravnava na upravnem odboru LAS. Upravni odbor razpravlja o vsebini operacij ter po potrebi podaja tudi vsebinske pripombe,
- upravni odbor izbere operacije LAS in obvesti skupščino o izbrani operaciji,
- izbrana operacija se posreduje v potrditev MKRR ali ARSKTRP,

- če je potrebna dopolnitev vloge, jo pripravi vodilni partner LAS ob sodelovanju upravičencev v operaciji. Rok za dopolnitev vloge se za upravičence v operaciji določi v skladu z rokom, ki je za dopolnitev postavljen s strani MKRR ali ARSKTRP,
- upravičenec sklene pogodbo/odločbo o sofinanciranju s pristojnim ministrstvom,
- po potrebi LAS sklene pogodbo z drugimi upravičenci (partnerji) v projektu.

LAS bo zagotavljal nediskriminatorni in pregledni izbirni postopek, preprečeval navzkrižje interesov ter zagotavljal, da noben od treh sektorjev ne nadzoruje odločitev o izbiri projekta. V postopku bo upošteval tudi smiselno uporabo določbe zakona, ki ureja integriteto in preprečevanje korupcije in sicer tako, da bo upošteval naslednja določila:

Za operacije, kjer je upravičenec LAS (operacije LAS in operacije sodelovanja LAS), se bodo iz postopka izbire in potrjevanja operacij, ki jih izvaja LAS, izločili poklicni funkcionarji v skladu z Zakonom o integriteti in preprečevanju korupcije (ZIntPK). Ostalim članom LAS se ni potrebno izločevati iz postopka izbire operacij, ki jih izvaja LAS, upoštevati pa je potrebno, da noben sektor ne nadzoruje odločanja o izbiri, kar bo LAS zagotavljal z glasovanjem po sektorjih, pri čemer je sklep sprejet, če zanj glasujeta najmanj dva sektorja.

Prijavitelji projektov na javni poziv so lahko vodilni partner, člani upravnega odbora in drugih organov LAS, razen članov ocenjevalne komisije. Operacije, prispelle na javni poziv, bo ocenjevala neodvisna ocenjevalna komisija, ki jo bo upravni odbor izbral na osnovi odprtega javnega poziva. Neizbrani kandidati se bodo imeli možnost pritožiti na skupščino LAS. V upravnem odboru nobena interesna skupina (sektor) ne nadzoruje odločanja, kar LAS zagotavlja z glasovanjem po sektorjih, kjer je sklep sprejet, če zanj glasujeta najmanj dva sektorja. Ob obravnavi posameznih operacij, prispelih na javni poziv, se bodo iz postopka izbire in potrjevanja posamezne operacije na upravnem odboru izločili prijavitelj in partnerji v operaciji oziroma njihovi zaposleni in/ali njihovi člani.

6. Opis postopka vključitve skupnosti v pripravo SLR

V vseh treh občinah se je animacija območja s predstavitvami programa in ustanovitvijo LAS pričela v začetku leta 2023. Pri oblikovanju LAS in izvedbi aktivnosti za koriščenje sredstev, ki so namenjena izvajanju lokalnega razvoja, ki ga vodi skupnost – CLLD, se je posluževalo pristopa »od spodaj navzgor«, pri katerem se je ozaveščalo in sodelovalo z lokalnim prebivalstvom in različnimi interesnimi skupinami, ki so pomagali opredeliti razvojno pot območja v skladu s potrebami, pričakovanji in načrti. V tem delu SLR je opisan poziv za oblikovanje LAS, aktivnosti, v katere se je vključevalo lokalno prebivalstvo, in postopek priprave SLR.

V januarju 2023 je bil objavljen poziv za najavo interesa za vstop/članstvo v lokalni akcijski skupini za programsko obdobje do leta 2027. K sodelovanju so bili vabljeni člani LAS s CILjem za programsko obdobje 2014-2020 in ostala zainteresirana javnost z območja vključenih občin Cerčno, Idrija in Logatec. 27. 2. 2023 je potekala ustanovna skupščina LAS s CILjem za programsko obdobje 2021-2027. LAS se je ustanovil kot pogodbeno partnerstvo za uresničevanje lokalnega razvoja, ki ga vodi skupnost (CLLD), to je za uresničevanje ciljev in potreb podeželja na območju občin Cerčno, Idrija in Logatec. Člani LAS so predstavniki javnega in zasebnega socio-ekonomskega sektorja, ki jih zavezuje pogodba, ki določa, da noben sektor ne nadzoruje odločanja. Na ustanovni skupščini so člani LAS izbrali vodilnega partnerja in izvolili predstavnike v organih LAS s CILjem.

V marcu 2023 sta bili izvedeni dve predstavitveni delavnici LAS s CILjem (22. 3. 2023 preko aplikacije ZOOM in 23. 3. 2023 v Logatcu), kjer se je zainteresirani javnosti predstavilo osnovne principe, pričakovano dodano vrednost pristopa LEADER/CLLD, pogoje za oblikovanje LAS v novem programskem obdobju, pripravo Strategije lokalnega razvoja ter možnost črpanja sredstev.

V aprilu so sledile tri animacijske delavnice v občinah Cerčno (12. 4. 2023), Logatec (19. 4. 2023) in Idrija (20. 4. 2023), kjer se je udeležencem predstavilo analizo stanja območja, oblikovalo se je SWOT analizo in določilo pomembnost oz. potencialne po posameznih področjih. Predstavljeni so bili tudi predlogi ukrepov in kazalnikov, ki so se kasneje uskladili z rezultati animacijskih aktivnosti. Pri pripravi SLR so sodelovali vsi trije sektorji, vključeni v LAS. V času priprave SLR je bila širši javnosti na voljo anonimna anketa, s katero smo želeli pridobiti širši vpogled o potrebah lokalnih prebivalcev, vključno z ranljivimi skupinami.

Da bi bila SLR LAS s CILjem strokovno pripravljena, se je k sodelovanju povabilo strokovne institucije. Oblikovane so bile fokusne skupine s strokovnjaki s področja podjetništva in kmetijstva ter kulture in turizma, ki so na dveh ZOOM delavnicah (18. 5. in 19. 5. 2023) sodelovali pri pripravi SLR (pregled analize stanja, SWOT analiza in določitev ustreznosti ter opisov ukrepov). V času priprave Strategije lokalnega razvoja in delovanja LAS s CILjem se je zbiralo interes po sodelovanju v LAS oziroma je bil odprt javni poziv za članstvo v lokalni akcijski skupini.

Člani LAS in zainteresirana javnost so imeli možnost podajati pripombe na osnutek SLR LAS s CILjem za programsko obdobje 2021-2027. Strategijo sta pred oddajo na pristojno ministrstvo potrdila upravni odbor in skupščina LAS s CILjem.

Lokalno prebivalstvo se je o izvajanju aktivnosti ustanovitve in delovanju LAS s CILjem ter pripravi Strategije lokalnega razvoja ves čas informiralo oziroma obveščalo preko spletnih strani LAS s CILjem, FB vodilnega partnerja, Občine Cerčno, Občine Idrija, Občine Logatec in Idrijsko-Cerkljanske razvojne agencije in elektronskih vabil. Vabila na animacijske delavnice so bila objavljena tudi na lokalni radijski postaji in plakatiranih mestnih v občini Logatec.

7. Opis sistema upravljanja LAS, vključno z upravljanjem, spremljanjem in vrednotenjem, ki dokazujejo zmogljivost LAS za izvajanje SLR

7.1 Opis postopka določitve vodilnega partnerja LAS in navedba kadrovske zmogljivosti, virov financiranja, izkušenj in znanj

Uredba o delovanju lokalnih akcijskih skupin in potrditvi strategij lokalnega razvoja za programsko obdobje do leta 2027 določa, da člani LAS med seboj izberejo vodilnega partnerja.

Vodilni partner mora biti kadrovske in upravno sposoben voditi LAS. Med LAS in vodilnim partnerjem mora biti vzpostavljeno pogodbeno razmerje, iz katerega izhaja obseg nalog in finančni viri za opravljanje nalog, ki so določene v 33. členu Uredbe 2021/1060/EU. Vodilni partner mora zagotoviti aktivno pisarno na območju LAS, ločen transakcijski račun, računovodski sistem ali ustrezne računovodske kode za vse transakcije, opravljene v okviru transakcijskega računa. LAS mora imeti vzpostavljeno spletno stran, s katere je razvidno povabilo k sodelovanju zainteresirane javnosti. Zagotoviti mora preglednost svojega delovanja, sledljivost in nadzor nad zakonito porabo javnih sredstev.

Lokalna akcijska skupina LAS s CILjem je vodilnega partnerja LAS izbrala med svojimi člani. Na javni poziv za oddajo kandidature za vodilnega partnerja LAS je bila do roka, opredeljenega v pozivu, prejeta ena vloga, ki jo je oddala direktorica Idrijsko-Cerkljanske razvojne agencije d.o.o. Idrija. Skupščina LAS s CILjem je na seji skupščine, ki je potekala dne 27. 02. 2023, obravnavala in potrdila izbor vodilnega partnerja LAS, ki je postala **Idrijsko-Cerkljanska razvojna agencija d.o.o. Idrija** (ICRA d.o.o. Idrija).

Idrijsko-Cerkljanska razvojna agencija d.o.o. Idrija je neprofitna družba, ki je bila ustanovljena leta 1999 za uvajanje nekaterih vsebinsko zaokroženih dejavnosti s področja pospeševanja podjetništva in razvoja lokalnega okolja v idrijsko-cerkljanski subregiji. ICRA je skupaj s še tremi razvojnimi agencijami v goriški regiji povezana v MRRA – Severnopriforsko mrežno regionalno razvojno agencijo. Poslanstvo ICRA je povezovanje javnega interesa s podjetniškim, združevanje različnih znanj in praks pri kreiranju razvoja območja, oblikovanje podjetnikom in kmetom prijaznega okolja ter organiziranje kvalitetnega informacijskega in svetovalnega servisa. V ta namen deluje na področjih z naslednjimi nalogami in aktivnostmi:

- Podjetništvo: naloge v okviru mreže SPOT, izvajanje enostavnih svetovanj, priprava in izvedba projektov na temo spodbujanja podjetništva ter malih in srednje velikih podjetij, vključevanje v aktivnosti spodbujanja socialnega podjetništva, priprava projektov in razpisne ter investicijske dokumentacije za kandidiranje za sredstva na javnih razpisih za znane naročnike.
- Izobraževanje: izvajanje projektov s ciljem razvoja človeških virov na lokalnem območju, izvajanje programov za dvig ravni pismenosti (RDO, RPO, UŽU-IP, UŽU-MI), izvajanje neformalnih izobraževanj za različne ciljne skupine, študijski krožki.
- Podeželje: izvajanje pristopa LEADER/CLLD, priprava lokalnih razvojnih strategij, svetovalni servis za kmete (pomoč pri registraciji dopolnilne dejavnosti na kmetiji, pomoč in svetovanje pri trženju), razvoj novih produktov na podeželju, koordinacija tržnice lokalnih ponudnikov v Idriji in Cerknem, strokovna pomoč Društvu za promocijo in zaščito idrijskih jedi, izvajanje notranje kontrole in vseh nalog društva, podpora strokovnim službam občin.
- Okolje in prostor, varovanje okolja: ICRA kot koordinator na regijski ravni skrbi, da je v skladni regionalni razvoj vključena skrb za učinkovito varstvo naravnih vrednot in biodiverzitete ter njihov pomen in vključevanje v razvojne procese. ICRA je pripravljavec Regionalnega prostorskega plana. ICRA usmerja prostorski razvoj, trajnostno rabo prostora in višanje kakovosti življenja v Goriški regiji in sicer z ohranjanjem naravnega okolja in vzpostavitvijo ter skrbjo za okolju prijazno infrastrukturo.
- Kulturna dediščina: ICRA vodi postopke prijave in vzdrževanja certifikata za idrijske žlikrofe, ki so postali prvi slovenski proizvod, ki ga je Evropska komisija prijavila kot zajamčeno tradicionalno posebnost EU-ja. Poleg tega pripravlja prijave in sodeluje v projektih ohranjanja in trajnostnega razvoja kulturne dediščine Idrijsko-Cerkljanskega (tehniška dediščina rudnika živega srebra, živa dediščina – laufarija, godbeništvo, arheološko najdišče Divje babe).
- Regionalni razvoj: usklajevanje in dopolnjevanje programskih in izvedbenih dokumentov regije, sodelovanje v MRRA in koordinatorstvo za področje Okolje in prostor, priprava projektnih predlogov in vključevanje v projektna partnerstva (regionalna, čezmejna in transnacionalna).

ICRA sodeluje pri pripravi različnih razvojnih dokumentov, programov in strategij. Med drugim je sodelovala pri pripravi obeh podeželskih razvojnih programov, ki sta bila predhodnika lokalnih razvojnih strategij za obdobje 2007-2013. Kot vodilni partner LAS s CILjem v programskem obdobju 2014-2020 je uspešno izvedla zastavljene naloge preteklega programskega obdobja.

Razpoložljive kadrovske kapacitete

ICRA d.o.o. Idrija na dan 1. 1. 2023 zagotavlja **kadrovske sposobnosti** z 10 zaposlenimi, ki imajo kompetence na področju skladnega regionalnega razvoja, pri vodenju in izvedbi projektov (mednarodnih, čezmejnih, sektorskih, občinskih) in na drugih področjih. Izobrazbena struktura zaposlenih je sledeča: 1 zaposlena s 6/1, 8 zaposlenih 7. stopnja, 1 zaposlena 8/1. Zaposleni na ICRA so v preteklem programskem obdobju sodelovali kot koordinatorji vodilnega partnerja LAS s CILjem in delovali kot vodje ali partnerji posameznih projektov iz programa LEADER/CLLD. Za opravljanje aktivnosti, vezanih na vodilnega partnerja LAS, je na ICRA d.o.o. Idrija usposobljenih 10 zaposlenih. Za delovanje LAS in izvedbo zahtevanih nalog bo ICRA d.o.o. Idrija kot vodilni partner LAS s CILjem zagotovila dve polnovredni delovni moči, ki bosta zagotavljali nemoteno in učinkovito delovanje LAS. Računovodstvo in zahtevnejše naloge upravljanja spletne strani LAS s CILjem bodo izvajali zunanji izvajalci.

Finančni viri

ICRA d.o.o. Idrija je v zadnjih petih letih delovanja ustvarila od 500.000 do 600.000 eur prihodkov letno in sicer 80% iz naslova projektnih aktivnosti, ostalo pa iz delovanja na trgu. Del prihodkov ICRA je zagotovljen preko pogodb z ustanovitelji (Občina Idrija in Občina Cerkno), del pa je zagotovljen s pogodbami o mrežnem delovanju regijske razvojne agencije, o delovanju SPOT točke ter izvajanju vseživljenjskega učenja.

7.2 Opis sistema spremljanja in vrednotenja SLR

V programskem obdobju 2021-2027 sta spremljanje in vrednotenje Strategije lokalnega razvoja obvezni vsebini, ki jih mora izvajati LAS in s tem omogočiti, da se prilagodijo vsa odstopanja od zastavljenih ciljev Strategije lokalnega razvoja.

Spremljanje je proces preverjanja vsebine programa in doseganja zastavljenih ciljev, ki se odvija med izvajanjem programa z namenom, da se prilagodijo vsa morebitna odstopanja od opredeljenih ciljev. Z vrednotenjem se bo sistematično in objektivno ocenilo izvedbo SLR. Namen vrednotenja je tudi spoznati, kaj pri samem pristopu deluje in kaj ne, da se lahko izboljša zasnovo in izvajanje pristopa.

Za vrednotenje SLR je odgovoren LAS, ki izvaja samoocenjevanje. Podlaga zanj so podatki o spremljanju izvajanja SLR. Za zagotovitev učinkovitega merjenja učinkov in ciljev SLR LAS s CILjem je izdelan načrt vrednotenja, ki omogoča učinkovito spremljanje in vrednotenje skozi celotno programsko obdobje.

Teme, aktivnosti vrednotenja in viri podatkov

LAS s Ciljem bo v sklopu spremljanja in vrednotenja preverjal doseganje zastavljenih kazalnikov obeh skladov, delovanje LAS in dodano vrednost SLR. Z njimi bo LAS pridobil pomembne informacije o uspešnosti izvajanja SLR in dodani vrednosti LEADER/CLLD za območje. Spremljanje in vrednotenje bo izvedeno v skladu s pravili za evropsko kohezijsko politiko v RS oziroma z Navodili organa upravljanja ESRR sklada.

Poleg kazalnikov na ravni LAS s CILjem za ESRR in EKSRP sklad se bo glede na zahteve pristojnih ministrstev spremljalo tudi druge zahtevane podatke. Po potrebi bo LAS spremljal tudi specifične teme vrednotenja, kot so npr. število podprtih partnerstev, število deležnikov na lokalni ravni, vključenih v izvajanje operacij CLLD, kdo so upravičenci, ki so se prijavili na javni poziv, kdo so udeleženci aktivnosti, izvedenih v okviru operacij, na katerem ukrepu ni prijav in morebitni vzroki, pregled tematik, prijavljenih na javni poziv, teritorialna pokritost, inovativnost projektov ipd., ki bodo prispevali h kakovosti vrednotenja SLR. LAS se za morebitne specifične teme odloči glede na ugotovljene potrebe.

Podatki, potrebni za spremljanje in vrednotenje SLR, bodo pridobljeni iz prijavnic operacij, poročil oz. zahtevkov o izvedenih operacijah, sodelujočih pri izvajanju SLR in po potrebi iz javno dostopnih baz podatkov in registrov, kot so SURS, AJPES, AKTRP, MKGP in drugih virov. LAS s CILjem bo o rezultatih vrednotenja informiral in obveščal organe LAS s CILjem (upravni odbor). Uporaba rezultatov vrednotenja bo lahko podlaga za spremembo SLR, ki je lahko posledica spremenjenih okoliščin na območju ali zgolj kontrola uravnoteženega izvajanja SLR. Rezultati bodo pomemben podatek o uspešnosti izvajanja ukrepov SLR.

Aktivnosti vrednotenja so razdeljene na:

- **Spremljanje in analiza izvedenih operacij (projektov)**
Pri vsaki operaciji se preveri doseganje zastavljenih ciljev in kazalnikov operacije. Aktivnost se bo izvajala po potrebi v času izvajanja operacije in ob zaključku operacije.
- **Spremljanje, analiza ciljev in kazalnikov SLR**
Spremljanje je neprekinjen proces preverjanja vsebine programa in doseganja ciljnih parametrov, ki se izvaja z namenom, da se prilagodijo vsa morebitna odstopanja od opredeljenih ciljev strategije. LAS (vodilni partner) bo po potrebi izvedel aktivnosti spremljanja.
- **Vmesno vrednotenje SLR**
Na zahtevo pristojnih ministrstev bo LAS izvedel vmesno vrednotenje, ki bo izvedeno med leti 2023 in 2027. Aktivnosti vrednotenja bo opravil vodilni partner LAS.
- **Naknadno vrednotenje SLR**
Z naknadnem vrednotenjem se želi objektivno ugotoviti, ali je SLR dosegla zastavljene cilje in učinke. Namenjeno je tudi ugotovitvam o glavnih dejavnikih odstopanj ter oceni vpliva Strategije na vključeno območje. Naknadno vrednotenje se bo izvedlo v letu 2029. Aktivnosti vrednotenja bo opravil vodilni partner LAS.

7.3 Opis nalog, odgovornosti in postopkov sprejemanja odločitev organov LAS

V skladu s Pogodbo o ustanovitvi in delovanju lokalne akcijske skupine za izvajanje pristopa LEADER in CLLD na območju občin Logatec, Idrija in Cerklje št. 1/2023 ima LAS naslednje naloge:

- krepitev zmogljivosti lokalnih akterjev za razvoj in izvajanje operacij,
- priprava in izvajanje lokalne razvojne strategije na obravnavanem območju,
- priprava nediskriminatornega in preglednega izbirnega postopka in meril, ki preprečujejo navzkrižja interesov ter zagotavljajo, da nobena posamezna interesna skupina ne nadzoruje odločitev o izbiri,
- priprava in objava razpisov za zbiranje predlogov,
- izbor operacij in določitev zneska podpore ter predložitve predlogov telesu, odgovornemu za končno preverjanje upravičenosti pred odobritvijo,
- spremljanje napredka pri doseganju ciljev strategije,
- vrednotenje izvajanja strategije,
- izvajanje operacij v skladu s strategijo in zakonom, ki ureja integriteto in preprečevanje korupcije (izločitev poklicnih funkcionarjev iz postopka izbire in potrjevanja operacij),
- izvajanje aktivnosti in uresničevanje ciljev iz razvojne strategije,
- animiranje ter informiranje prebivalcev in drugih akterjev na območju,
- izobraževanje, usposabljanje in svetovanje članom LAS in drugim prebivalcem na območju,
- sodelovanje med LAS in z drugimi akterji,
- sodelovanje s pristojnim ministrstvom,
- priprava in izvajanje drugih razvojnih operacij (projektov),
- izvajanje CLLD,
- druge naloge, ki jih dodeli veljavni predpis na področju lokalnih akcijskih skupin ali pa jih s sklepom dodeli upravni odbor ali skupščina LAS.

V skladu z navedenim v Uredbi o delovanju LAS je LAS izvolil predsednika, dva namestnika predsednika, člane upravnega in nadzornega odbora, izbral je vodilnega partnerja LAS in določil naloge ocenjevalne komisije. Ocenjevalno komisijo bo predvidoma pred objavo javnega poziva imenoval upravni odbor izmed strokovnjakov, zaposlenih pri vodilnih partnerjih drugih LAS v Sloveniji, oz. drugih ustreznih strokovnjakov.

V skladu z členom 31.2 (b) Uredbe 2021/1060/EU se pri oblikovanju LAS in organov LAS kot tudi pri oblikovanju nediskriminatornega in preglednega izbirnega postopka ter nepristranskih meril za izbiro operacij upošteva določba, da nobena posamezna interesna skupina ne nadzoruje odločanja.

V lokalni akcijski skupini so določbam zakona, ki ureja integriteto in preprečevanje korupcije, podvržene le osebe, ki so po definiciji navedenega zakona uradne osebe. LAS bo to zagotavljal tako, da se bodo iz postopka izbire in potrjevanja operacij, ki jih izvaja LAS, izločili poklicni funkcionarji v skladu z Zakonom o integriteti in preprečevanju korupcije (ZIntPK).

Skupščina LAS je najvišji organ LAS, ki jo sestavljajo vsi člani LAS. Poziv za včlanitev v LAS je vseskozi odprt in objavljen na spletni strani LAS s CILjem: <https://las-sciljem.si/>

Skupščina ima naslednje naloge in pristojnosti:

- odloča o vsebini, spremembah in dopolnitvah splošnih pravil delovanja LAS in o določbah te pogodbe,
- odloča o vsebini, spremembah in izvajanju lokalne razvojne strategije,
- določa obliko, način in višino prispevka članov LAS,
- imenuje in razrešuje člane upravnega odbora in predsednika ter njihovih namestnikov v organih LAS,
- imenuje in razrešuje člane nadzornega odbora,
- izbere vodilnega partnerja,
- potrdi merila za izbor operacij, ki jih pripravi upravni odbor,
- odloča o dokončni izključitvi člana iz LAS,
- dokončno odloča o pritožbi zoper sklepe organov LAS, ki jih prizadeti lahko vložijo v 15 dneh od kar je izvedel ali bi lahko izvedel za sklep organa, razen za odločitve, vezane na odobritve ali zavrnitve operacij,
- odloča o drugih, s pravili delovanja in Pogodbo o ustanovitvi in delovanju lokalne akcijske skupine za izvajanje pristopa LEADER in CLLD na območju občin Logatec, Idrija in Cerklje št. 1/2023, določenih zadevah, pomembnih za delovanje in poslovanje LAS.

Skupščino sestavljajo trije sektorji in sicer: javni sektor, ekonomski ali gospodarski in socialni ali civilni sektor.

Vsak član ima en glas, razen fizičnih oseb brez dejavnosti, ki imajo le 0,2 (dve desetini) glasu. Člani glasujejo v okviru svojega sektorja (javni sektor, ekonomski ali gospodarski sektor in socialni ali civilni sektor). Odločitve na nivoju sektorjev se pretvorijo v skupni glas sektorja. Sklep je podprt, če zanj glasujeta vsaj dva sektorja. O vsebinah, določenih v drugem odstavku 992. člena Obligacijskega zakonika (Uradni list RS, št. 97/07 – uradno prečiščeno besedilo, 64/16 – odl. US in 20/18 – OROZ631), odloča skupščina z večino prisotnih članov, pri čemer je sklep veljaven, če je na skupščini prisotnih najmanj 2/3 vseh članov.

Upravni odbor LAS

Upravni odbor LAS je organ odločanja in upravljanja ter najvišji izvršilni organ LAS, v katerem so zastopani predstavniki javnega in zasebnega sektorja, to je ekonomskega sektorja in civilne družbe. V skladu z določbo 31.2 (b) člena Uredbe 2021/1060/EU LAS zagotavlja, da pri odločanju o izbiri najmanj 50% glasov prispevajo partnerji, ki niso javni organi.

Upravni odbor sestavlja 9 članov in sicer:

- 3 (trije) predstavniki javnega sektorja,
- 3 (trije) predstavniki ekonomskega ali gospodarskega sektorja in
- 3 (trije) predstavniki socialnega ali civilnega sektorja.

V upravnem odboru so po trije člani z območja vsake občine (tri fizične osebe, ki zastopajo člana iz območja vsake občine). Člane voli in razrešuje skupščina LAS. Član ima pri odločanju 1 (en) glas in glasuje v okviru svojega sektorja. Odločitve na nivoju sektorjev se pretvorijo v skupni glas sektorja. Upravni odbor je sklepčen, če so prisotni člani ali njihovi pisno

pooblaščenimi namestniki iz vseh treh sektorjev (najmanj trije člani). Sklep je podprt, če zanj glasujeta vsaj dva sektorja. Mandat upravnega odbora je 2 (dve) leti. Isti član je lahko večkrat izvoljen v upravni odbor.

Upravni odbor LAS opravlja predvsem naslednje naloge:

- skrbi za učinkovito delovanje LAS, njeno plačilno sposobnost in skladnost vseh postopkov z veljavno zakonodajo,
- skrbi za pripravo, dopolnjevanje in izvajanje strategije lokalnega razvoja,
- pregleda pristopne izjave novih članov ter preveri izpolnjevanje pogojev za pridobitev članstva,
- izvaja odločitve in sklepe skupščine LAS,
- opravlja izbor projektov za izvajanje lokalne strategije,
- pripravi pogodbo z vodilnim partnerjem LAS,
- pripravi letni načrt aktivnosti,
- imenuje projektne skupine, če oceni, da je to potrebno,
- oblikuje in pripravi vsebino javnega poziva za izbor projektov,
- imenuje ocenjevalno komisijo za izbor projektov,
- na podlagi poročila ocenjevalne komisije izbere in potrdi ali zavrne oziroma zavrže projekte ter o potrjenih projektih obvesti skupščino LAS,
- izbere projekte, ki jih bo izvajal LAS,
- obvešča skupščino LAS o izbranih operacijah,
- zagotavlja informiranje članstva ter promocijo LAS in razvoja podeželja,
- odloča o sodelovanju z drugimi sorodnimi organizacijami in projektih sodelovanja,
- sodeluje z nadzornim odborom,
- odloča o vseh ostalih zadevah, ki niso v pristojnosti skupščine LAS,
- potrdi poročilo o delu, ki ga pripravi vodilni partner LAS,
- potrdi finančno poročilo, ki ga pripravi vodilni partner LAS,
- organizira aktivnosti pri izvajanju nalog LAS,
- po potrebi pripravi in sprejme pravila ali navodila, ki se tičejo nalog upravnega odbora,
- odloča o drugih zadevah, ki se nanašajo na Pogodbo o ustanovitvi in delovanju lokalne akcijske skupine za izvajanje pristopa LEADER in CLLD na območju občin Logatec, Idrija in Cerkljeva št. 1/2023, pravila ali sklepe skupščine LAS.

Ocenjevalna komisija

Ocenjevalna komisija pregleduje popolnost in ustreznost prijav na javne pozive LAS, jih ocenjuje ter preverja zmogljivosti predlagateljev projekta za njihovo izvedbo in o tem za upravni odbor pripravi poročilo.

Ocenjevalna komisija ima tri člane in dva nadomestna člana, ki jih imenuje upravni odbor izmed neodvisnih strokovnjakov s področja razvoja podeželja, regionalnega razvoja, strateškega in projektnega načrtovanja in podobno. Član ocenjevalne komisije ne more biti član upravnega odbora ali nadzornega odbora. Upravni odbor lahko razreši člana ocenjevalne komisije, če ta krši Pogodbo o ustanovitvi in delovanju lokalne akcijske skupine za izvajanje pristopa LEADER in CLLD na območju občin Logatec, Idrija in Cerkljeva št. 1/2023, druge splošne akte LAS,

predpise ali sklepe organov LAS, če deluje nestrokovno, če ne deluje neodvisno ali če deluje v nasprotju z nameni in interesi LAS.

Član ocenjevalne komisije se izloči s pregledovanja in ocenjevanja prijav na javni razpis, kadar je zasebno ali poslovno povezan s prijaviteljem na javni razpis ali njegovim partnerjem v projektu ali kadar bi iz drugih razlogov nastalo navzkrižje interesov.

Seje ocenjevalne komisije sklicuje vodilni partner, vodi pa jih predsednik ocenjevalne komisije, ki ga člani ocenjevalne komisije izvolijo izmed sebe.

Predsednik LAS

Predsednik LAS je samostojni organ LAS, ki zastopa in predstavlja LAS. Predsednik LAS ima svoja dva namestnika, ki ga predvidoma nadomeščata v času njegove odsotnosti. Predsednika in njegova namestnika voli skupščina za obdobje 2 (dveh) let. Predsednik in namestnika predsednika ne smejo biti z območja iste občine. Pristojnost podpisovanja dokumentov in zastopanja LAS v javnosti imajo vsi trije, tako predsednik kot njegova namestnika. Predsednik sklicuje in vodi seje skupščine in upravnega odbora, zastopa in predstavlja LAS v javnosti in v pravnem prometu ter preko vodilnega partnerja sodeluje z organom CLLD in drugimi pristojnimi organi. Predsednik opravlja tudi druge naloge, določene s Pogodbo o ustanovitvi in delovanju lokalne akcijske skupine za izvajanje pristopa LEADER in CLLD na območju občin Logatec, Idrija in Cerklje št. 1/2023, drugimi splošnimi akti LAS ali predpisi, in naloge, ki mu jih naloži upravni odbor ali skupščina.

Nadzorni odbor

Spremlja delo upravnega odbora in drugih organov ter v okviru svojih pristojnosti ugotavlja zakonitost in pravilnost poslovanja LAS. Spremlja izvajanje strategije lokalnega razvoja ter ocenjuje gospodarnost in učinkovitost porabe sredstev LAS.

Nadzorni odbor sestavljajo trije člani. Člane nadzornega odbora LAS izvoli skupščina za celotno programsko obdobje. Zaradi morebitnih sprememb (izstop, odstop ipd.) se izvoli tudi enega namestnika. Skupščina lahko po potrebi imenuje novega člana ali namestnika nadzornega odbora LAS, če za to nastane potreba. Člani (fizične osebe) nadzornega odbora in namestnik ne morejo biti člani upravnega odbora LAS, predstavniki vodilnega partnerja LAS ter predsednik ali namestnik predsednika LAS. Člani nadzornega odbora med seboj izberejo predsednika, ki vodi nadzorni odbor in sklicuje seje nadzornega odbora.

Nadzorni odbor ima naslednje naloge in pristojnosti:

- nadzira finančno in materialno poslovanje LAS,
- nadzira delo predsednika, namestnikov predsednika in upravnega odbora,
- nadzira delo vodilnega partnerja,
- nadzira gospodarnost poslovanja LAS,
- na zahtevo predsednika ali upravnega odbora poda oceno o pravilnosti ali gospodarnosti posameznega posla LAS ali delovanja vodilnega partnerja,
- najmanj enkrat letno o svojem delu poroča skupščini,
- pred sprejemom letnega poročila o delu in finančnega poročila LAS poda upravnemu odboru svoje mnenje o obeh poročilih,
- preverja postopke ob pritožbah na izbor operacij ob izdaji začasnih sklepov in se izreče o ustreznosti vodenja postopka,
- izmed svojih članov izvoli predsednika nadzornega odbora,

- opravlja druge naloge, določene s Pogodbo o ustanovitvi in delovanju lokalne akcijske skupine za izvajanje pristopa LEADER in CLLD na območju občin Logatec, Idrija in Cerknjo št. 1/2023, drugimi splošnimi akti LAS ali predpisi.

Člani nadzornega odbora so lahko prisotni na sejah upravnega odbora LAS, ne morejo pa na njih glasovati. Člani nadzornega odbora lahko prisostvujejo tudi sejam delovnih teles oziroma zboru članov skupščine LAS in imajo pravico do vpogleda v vse listine.

Vodilni partner LAS

Za izvajanje strokovnih, organizacijskih in administrativnih nalog LAS skupščina izbere vodilnega partnerja LAS. Vodilnega partnerja se izbere izmed članov LAS po odprtem postopku najave interesa in imenovanja na skupščini LAS.

Vodilni partner mora izpolnjevati zahtevane kadrovske, prostorske in druge pogoje za strokovno in projektno delo na področju izvajanja nalog LAS. Zagotoviti mora ločen transakcijski račun ter ločen računovodski sistem ali ustrezne kode za vse transakcije, ki jih opravi za LAS.

Vodilni partner je pristojen za upravljanje LAS. Odgovornost vodilnega partnerja je, da vestno opravi svoje delo, pri katerem upošteva sklepe organov LAS. Posle mora opravljati s skrbnostjo in se z njimi ukvarjati tako kot s svojimi lastnimi posli s skrbnostjo dobrega gospodarstvenika oziroma strokovnjaka.

Vodilni partner ne sme opravljati tistih nalog za LAS, s katerimi bi povzročil konflikt interesov. Vodilni partner ne more biti član v drugih organih LAS, razen v skupščini LAS.

Natančneje se naloge vodilnega partnerja LAS določijo v pogodbi, ki jo po potrditvi pogodbe s strani upravnega odbora podpišeta izbrani vodilni partner in predsednik LAS.

8. Priloge SLR

- Priloga: Osnovni podatki o LAS in finančni načrt, vključno s finančno razdelitvijo po skladih.

Priloga: Osnovni podatki o LAS

Ime LAS		LAS s Ciljem
Vključene občine	št. vključenih občin	3
	ime vključenih občin	Cerkno, Idrija, Logatec
Prebivalstvo skupaj	Prebivalstvo na območju LAS. Pri izračunu te spremenljivke se uporabi metoda izračuna za kazalnik rezultata 38 iz Priloge I k uredbi o strateških načrtih (ne upošteva se št. preb. iz naselij z več kot 10.000 prebivalci).	30.974
Financiranje iz več skladov	EKSRP	DA
	ESRR	DA
Vrste članov LAS	skupno število članov LAS	37
	št. članov iz javnega sektorja	12
	št. članov iz socialnega sektorja	14
	št. članov iz ekonomskega sektorja	11
Vrste članov v organih LAS (organ odločanja - ki potrjuje operacije: upravni odbor)	skupno število članov (upravni odbor)	9
	št. članov iz javnega sektorja	3
	št. članov iz socialnega sektorja	3
	št. članov iz ekonomskega sektorja	3
	št. članov po spolu (št. žensk)	3
	št. članov po spolu (št. moških)	6
	št. članov - mladih	2

Kazalniki za sklad EKSRP (po letih)

Kazalnik (vpis, iz pogl. 5.1 SLR)	2023	2024	2025	2026	2027	2028	2029	Skupaj ciljna vrednost
R. 41 Povezovanje evropskega podeželja: delež podeželskega prebivalstva, ki ima koristi od boljšega dostopa do storitev in infrastrukture zaradi podpore iz SKP	0	0	0	0	0	5.797	11.351	17.148
R42 Spodbujanje socialne vključenosti: število oseb, zajetih v projekte socialnega vključevanja, ki prejemajo podporo	0	0	0	20	20	10	10	60
R 27 Okoljska in podnebna uspešnosti zaradi naložb na podeželju: število operacij, ki prispevajo k ciljem na področju okoljske trajnostnosti, ter doseganje blaženja podnebnih sprememb in prilagajanja nanje na podeželju	0	0	0	0	1	1	1	3

Finančni načrt, vključno s finančno razdelitvijo po zadevnih skladih

Ime LAS	LAS s CILjem
Ime in naslov vodilnega partnerja LAS	Idrijsko-Cerkljanska razvojna agencija d.o.o. Idrija Mestni trg 1, 5280 Idrija

Razdelitev sredstev po posameznem skladu

Vrsta podpore	Sklad	Stopnja podpore	(EU + SLO) (v EUR)	(v %)
Podpora za izvajanje operacij	EKSRP	80 ali 65	628.914,81	33,17%
	ESRR	80	743.593,99	39,22%
Podpora za dejavnosti sodelovanja in njihovo pripravo, izbranih v okviru strategije	EKSRP	80 ali 65	144.440,70	7,62%
	ESRR	80	0,00	0,00%
Podpora za upravljanje, spremljanje in vrednotenje strategije ter njene animacije, vključno z olajševanjem izmenjav med deležniki	EKSRP	100	189.618,69	10,00%
	ESRR	100	189.618,69	10,00%
Skupaj			1.896.186,88	100%

Prispevek po posameznih skladih

Vir financiranja	EKSRP (EU + SLO) (v EUR)	ESRR (EU + SLO) (v EUR)	Skupaj (v EUR)
Prispevek sklada	962.974,20	933.212,68	1.896.186,88
Lastna soudeležba	240.743,55	233.303,17	474.046,72
Skupaj (v EUR)	1.203.717,75	1.166.515,85	2.370.233,60

Finančni načrt - razdelitev sredstev po skladih in vrstah podpore

Vrsta podpore	Sklad (EU + SLO)	2023	2024	2025	2026	2027	2028	2029	Skupaj
Podpora za izvajanje operacij	EKSRP	0,00	0,00	0,00	125.782,96	125.782,96	125.782,96	251.565,92	628.914,81
	ESRR	0,00	0,00	0,00	148.718,80	148.718,80	148.718,80	297.437,60	743.593,99
Podpora za dejavnosti sodelovanja in njihovo pripravo, izbranih v okviru strategije	EKSRP	0,00	0,00	0,00	0,00	36.000,00	36.000,00	72.440,70	144.440,70
	ESRR	0,00	0,00	0,00	0,00	0,00	0,00	0,00	0,00
Podpora za upravljanje, spremljanje in vrednotenje strategije ter njene animacije, vključno z olajševanjem izmenjav med deležniki	EKSRP	0,00	18.961,87	37.923,74	37.923,74	37.923,74	37.923,74	18.961,87	189.618,69
	ESRR	0,00	37.923,74	37.923,74	37.923,74	37.923,74	18.961,87	18.961,87	189.618,69
Skupaj		0,00	56.885,61	75.847,48	350.349,24	386.349,24	367.387,37	659.367,96	1.896.186,88